



ПРОГРАММА КОМПЛЕКСНОГО РАЗВИТИЯ ТРАНСПОРТНОЙ ИНФРАСТРУКТУРЫ ГОРОДСКОГО ОКРУГА ЛОТОШИНО

Заказчик: Администрация городского округа Лотошино

Исполнитель: ООО «ИНВЕСТ ПРОЕКТ»

2023 год



Цель и задачи

Цели:

- безопасность, качество и эффективность транспортного обслуживания населения, а также юридических лиц и индивидуальных предпринимателей, осуществляющих экономическую деятельность (далее – субъекты экономической деятельности);
- доступность объектов транспортной инфраструктуры для населения и субъектов экономической деятельности в соответствии с нормативами градостроительного проектирования;
- развитие транспортной инфраструктуры в соответствии с потребностями населения в передвижении, субъектов экономической деятельности – в перевозке пассажиров и грузов на территории;
- развитие транспортной инфраструктуры, сбалансированное с градостроительной деятельностью;
- условия для управления транспортным спросом;
- создание приоритетных условий для обеспечения безопасности жизни и здоровья участников дорожного движения по отношению к экономическим результатам хозяйственной деятельности;
- создание приоритетных условий движения транспортных средств общего пользования по отношению к иным транспортным средствам;
- условия для пешеходного и велосипедного передвижения населения;
- эффективность функционирования действующей транспортной инфраструктуры.

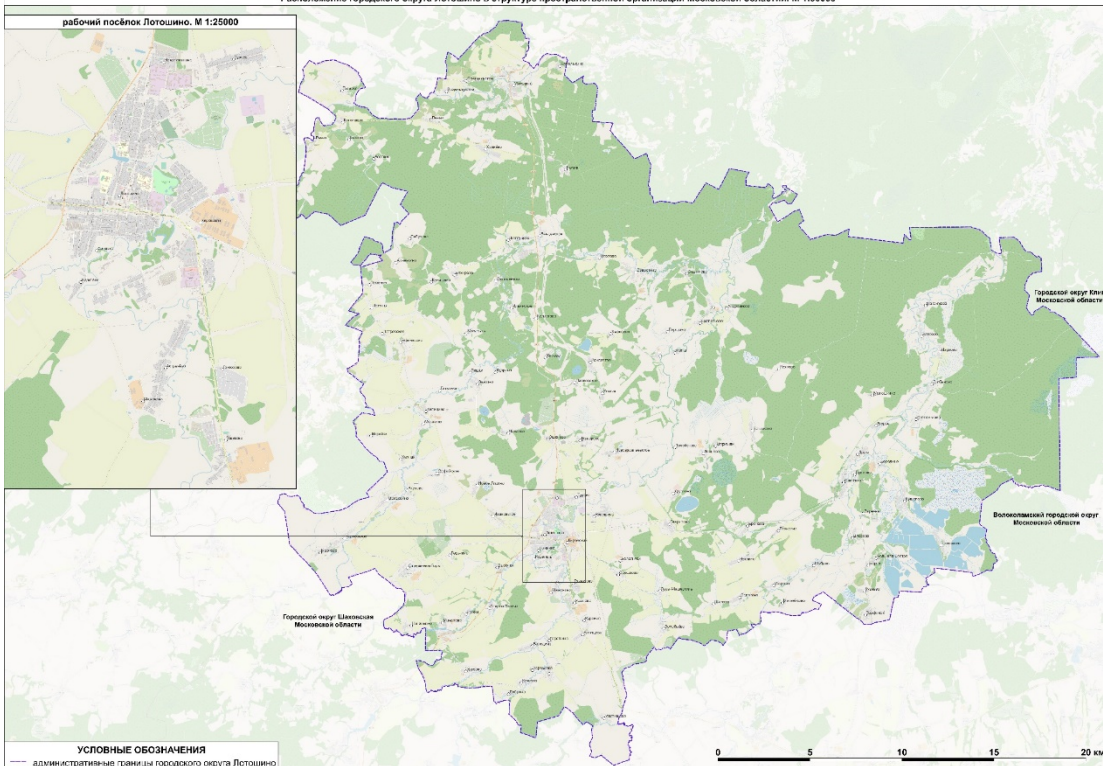
Задачи:

- сбор исходной информации о транспортной системе городского округа Лотошино;
- выработка сценариев развития транспортной инфраструктуры;
- оценка разработанных сценариев с применением прогнозной транспортной модели, выбор оптимального сценария развития транспортной инфраструктуры;
- подготовка и согласование Программы;
- разработка проектов организации дорожного движения;
- подготовка презентационных материалов.



Характеристика сложившейся ситуации по ОДД на территории городского округа Лотошино Московской области

Расположение городского округа Лотошино в структуре пространственной организации Московской области. М 1:90000



Городской округ Лотошино расположен на северо-западе Московской области, граничит на севере и западе с Тверской областью, на востоке и юге с городскими округами Клин, Волоколамск и Шаховская Московской области.

- **в 160 км** от города Москвы;
- **в 34 км** от железнодорожной станции Волоколамск.

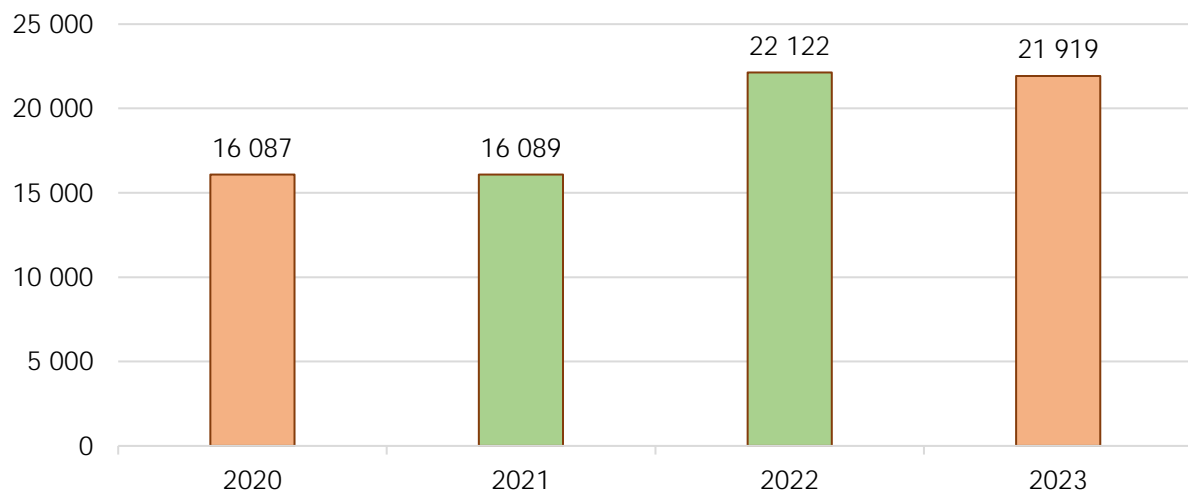
Общая площадь муниципального образования — **979,6 км²**.

Численность городского округа составляет на 01.01.2023 г. – **21 919 человек**. **Городское население** (п. Лотошино) составляет **28,23%** от всего населения округа.

В городской округ входят **124 населённых пункта**, в том числе **1 посёлок городского** типа и **123 сельских населённых пункта**.

Демографические и социально-экономические показатели

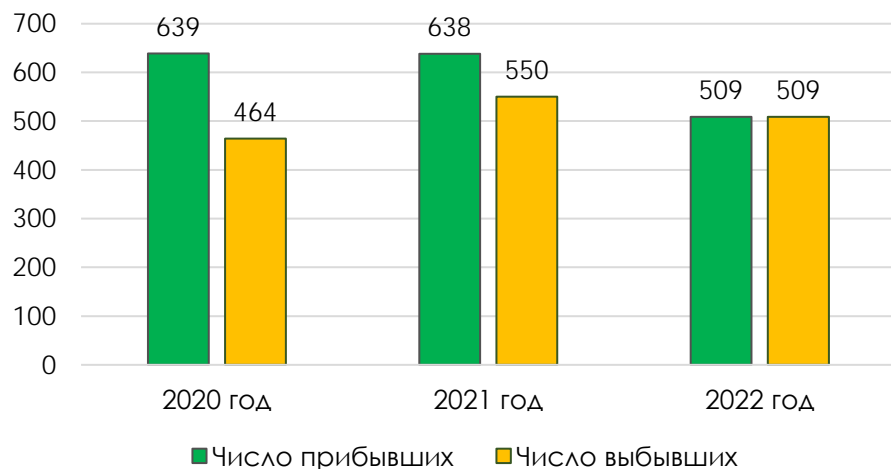
Динамика численности населения городского округа Лотошино за 2020 – 2023 годы



За рассматриваемый период с 2020 по 2023 гг. наблюдается **повышение** численности населения до **21 919 человек**. Численность населения в 2023 году увеличилась **на 36,2%** (5 832 чел.) по сравнению с 2020 годом.

Среднемесячная заработная плата **43 228,8 рублей**, численность безработных 85 человек (**0,95% уровень зарегистрированной безработицы**).

Миграция населения городского округа Лотошино с 2020 по 2022 год



Естественный прирост (убыль) населения городского округа Лотошино с 2020 по 2022 год (человек)

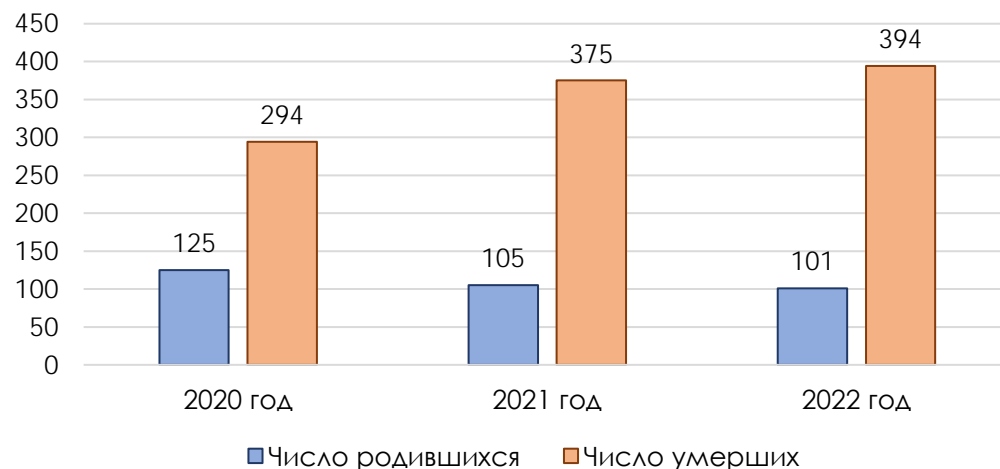
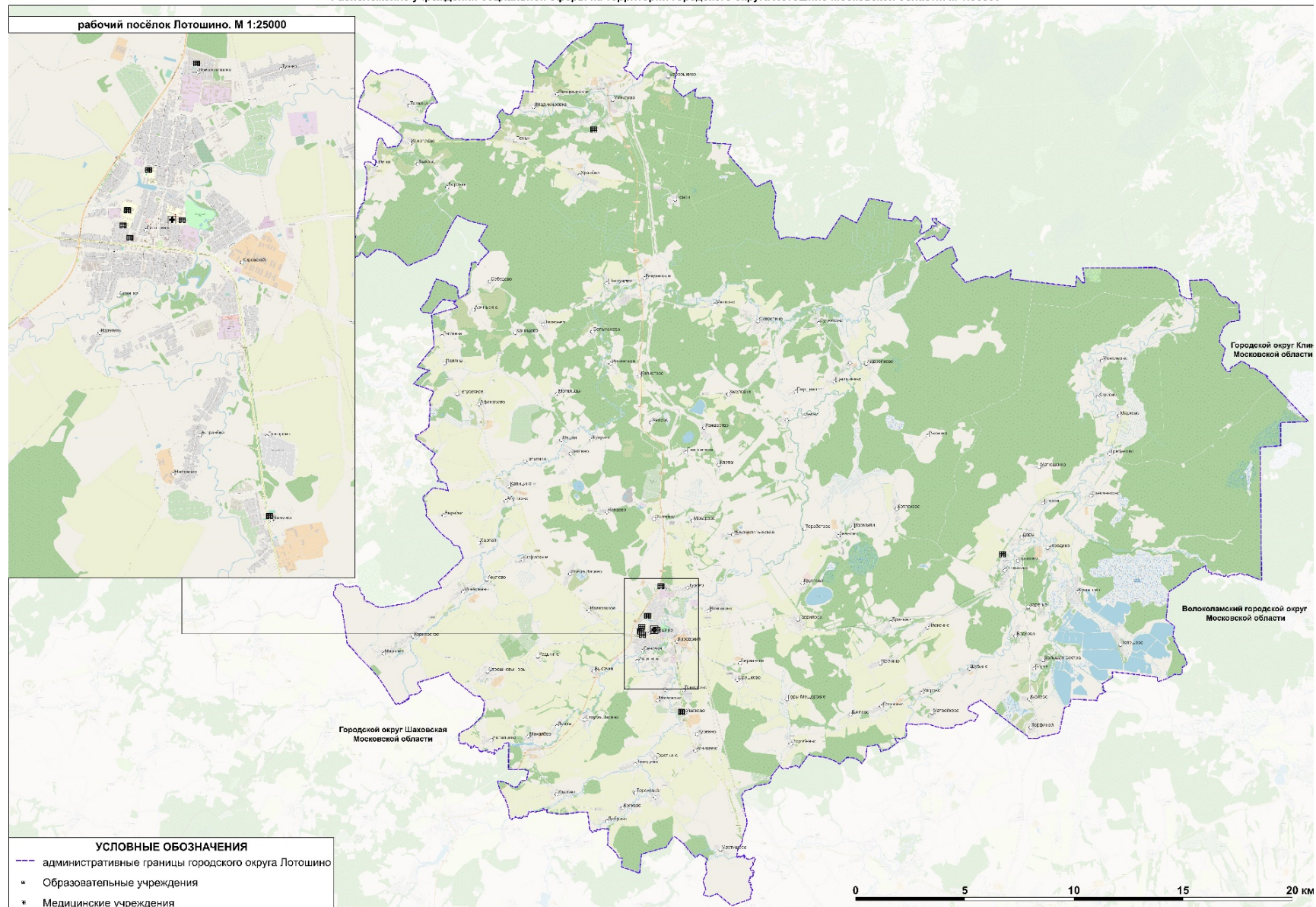


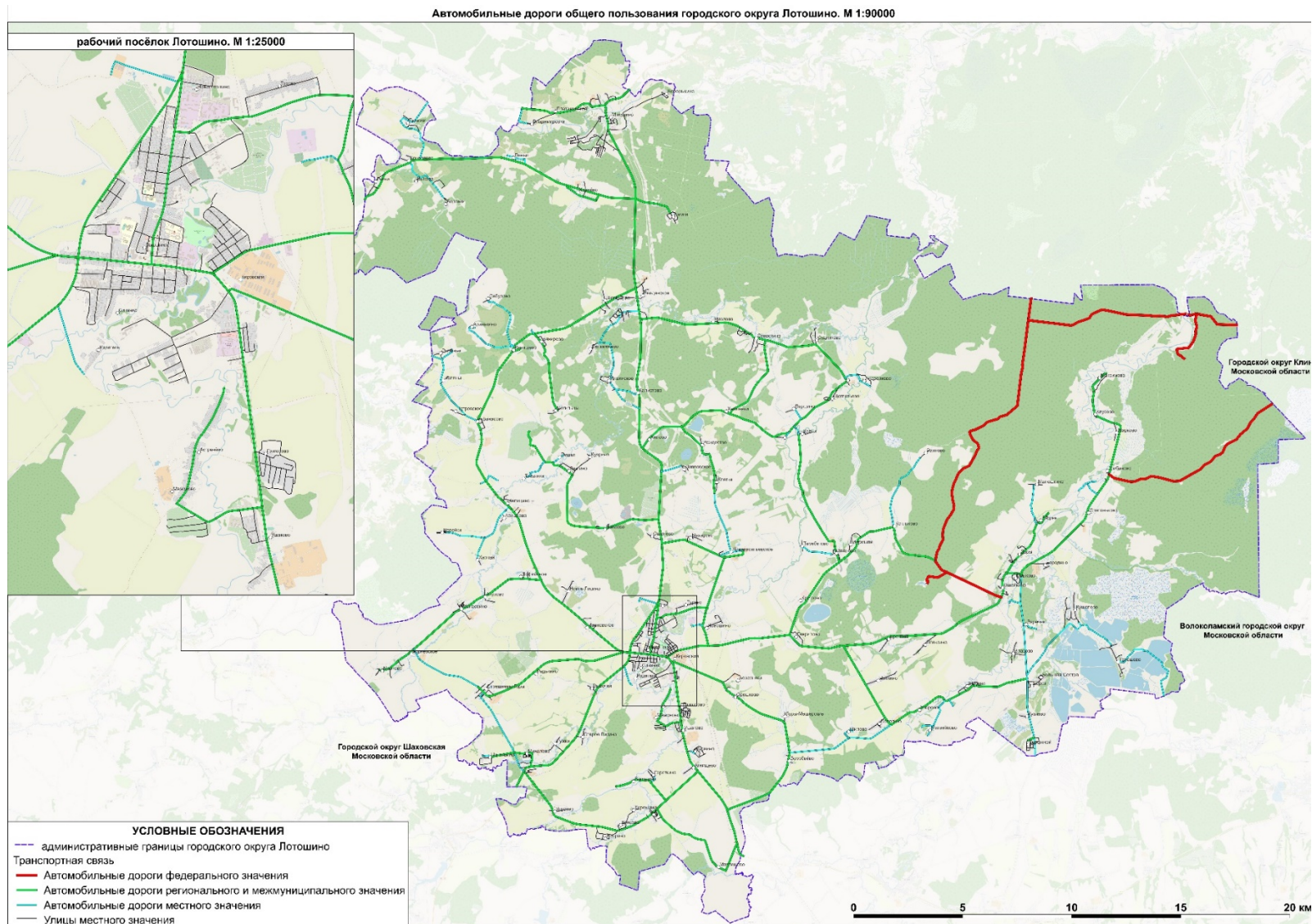
Схема расположение организаций социальной сферы на территории городского округа Лотошино

Расположение учреждений социальной сферы на территории городского округа Лотошино Московской области. М 1:90000



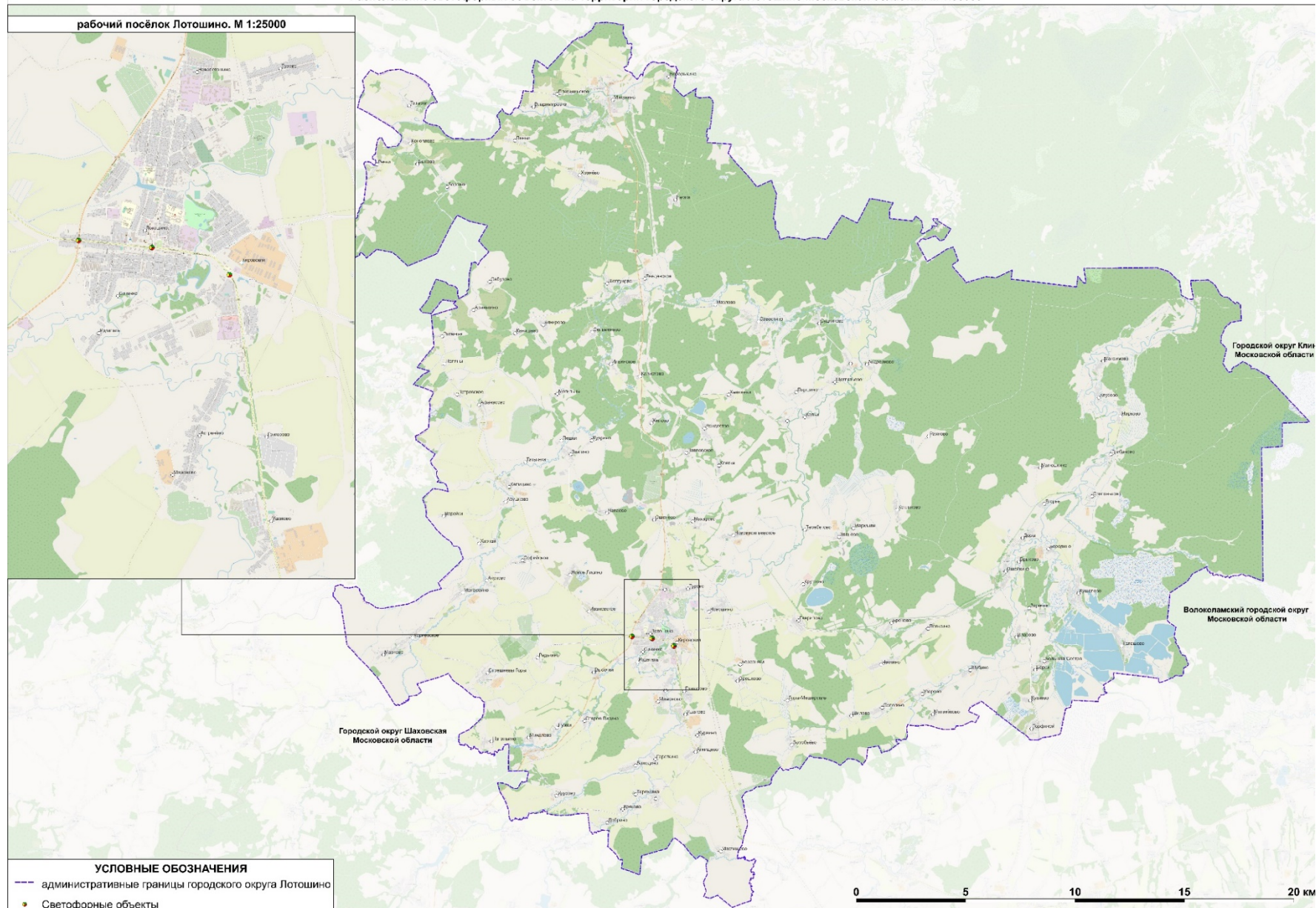
Дорожная сеть городского округа Лотошино

Общая протяжённость автомобильных дорог общего пользования городского округа Лотошино - **408,23 км**: федерального значения - 52,30 км, регионального значения - 296,89 км, местного значения - 53,75 км.



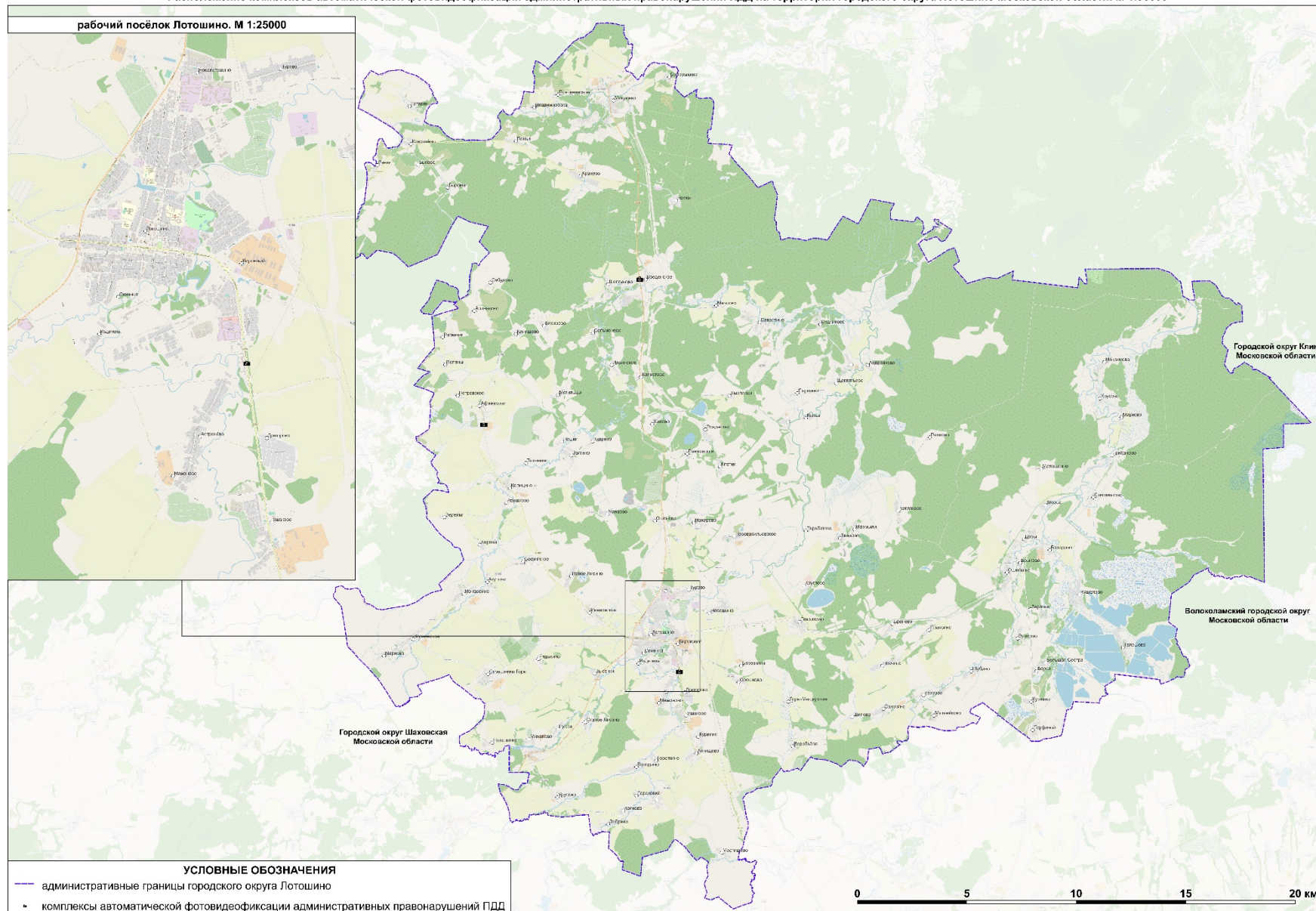
Перечень светофорных объектов городского округа Лотошино

Расположение светофорных объектов на территории городского округа Лотошино Московской области. М 1:90000



Расположения стационарных и передвижных работающих в автоматическом режиме средств фото- и видеофиксации нарушений ПДД

Расположение комплексов автоматической фотовидеофиксации административных правонарушений ПДД на территории городского округа Лотошино Московской области. М 1:90000

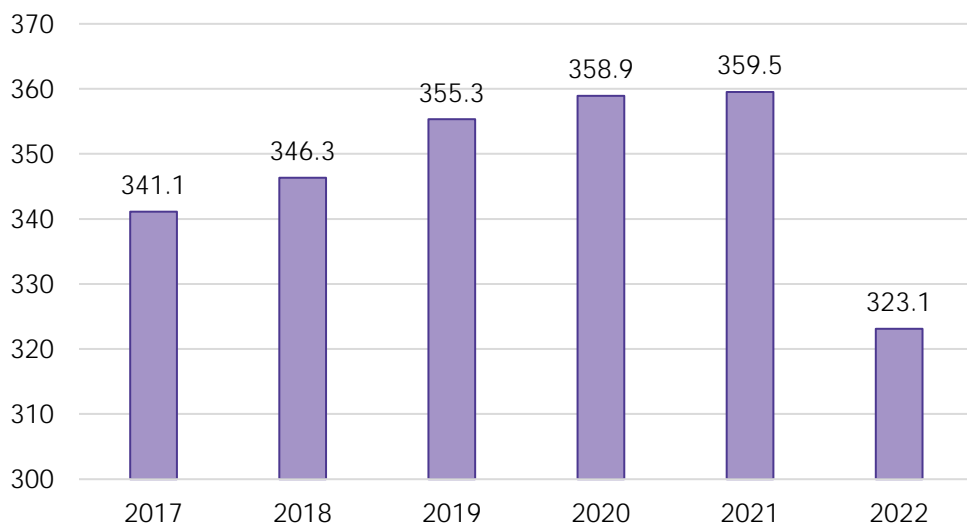


Организация дорожного движения

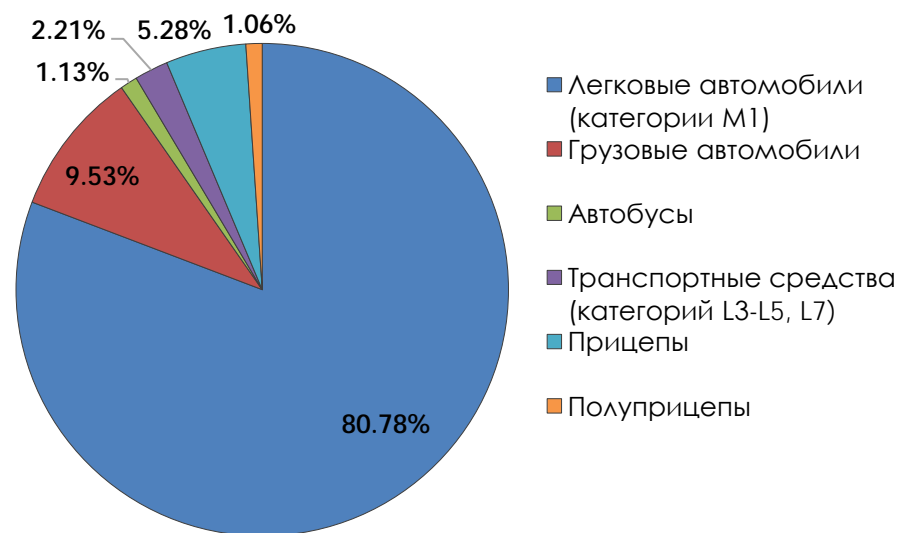
Динамика изменения уровня автомобилизации населения в Московской области за 2017 – 2022 годы

| Наименование области | 2017 год | 2018 год | 2019 год | 2020 год | 2021 год | 2022 год |
|----------------------|----------|----------|----------|----------|----------|----------|
| Московская область | 341,1 | 346,3 | 355,3 | 358,9 | 359,5 | 323,1 |

Динамика изменения уровня автомобилизации населения в Московской области за 2017 – 2022 годы



Распределение по составу парка транспортных средств на дорожной сети Московской области по состоянию на 01.01.2023 года



Количество автотранспортных средств и прицепов к ним, стоящих на учете на территории Московской области за период 2016 – 2022 годы

| № | Вид транспортных средств | Количество транспортных средств | | | | | | |
|---|---|---------------------------------|---------|---------|---------|---------|---------|---------|
| | | 2016 | 2017 | 2018 | 2019 | 2020 | 2021 | 2022 |
| | Всего транспортных средств | 3170671 | 3233062 | 3324155 | 3441948 | 3506461 | 3564892 | 3557480 |
| 1 | Легковые автомобили (категории М1) | 2574196 | 2628109 | 2700452 | 2800011 | 2839371 | 2883751 | 2873884 |
| 2 | Грузовые автомобили | 305982 | 307147 | 314123 | 321306 | 333262 | 339808 | 339146 |
| 3 | Автобусы | 37342 | 36558 | 37717 | 37741 | 39431 | 40514 | 40246 |
| 4 | Транспортные средства (категорий L3-L5, L7) | 69157 | 71200 | 73736 | 77712 | 79212 | 79008 | 78673 |
| 5 | Прицепы | 153943 | 159056 | 164608 | 170180 | 178168 | 184156 | 187662 |
| 6 | Полуприцепы | 30051 | 30992 | 33519 | 34998 | 37017 | 37655 | 37869 |

Расположение парковочных мест на территории городского округа Лотошино

На территории городского округа Лотошино гаражи для постоянного хранения индивидуальных легковых автомобилей предусмотрены в населённых пунктах, в которых имеется среднеэтажная жилая застройка. В районах индивидуальной жилой застройки постоянное хранение индивидуальных легковых автомобилей осуществляется на земельных участках под их размещение.

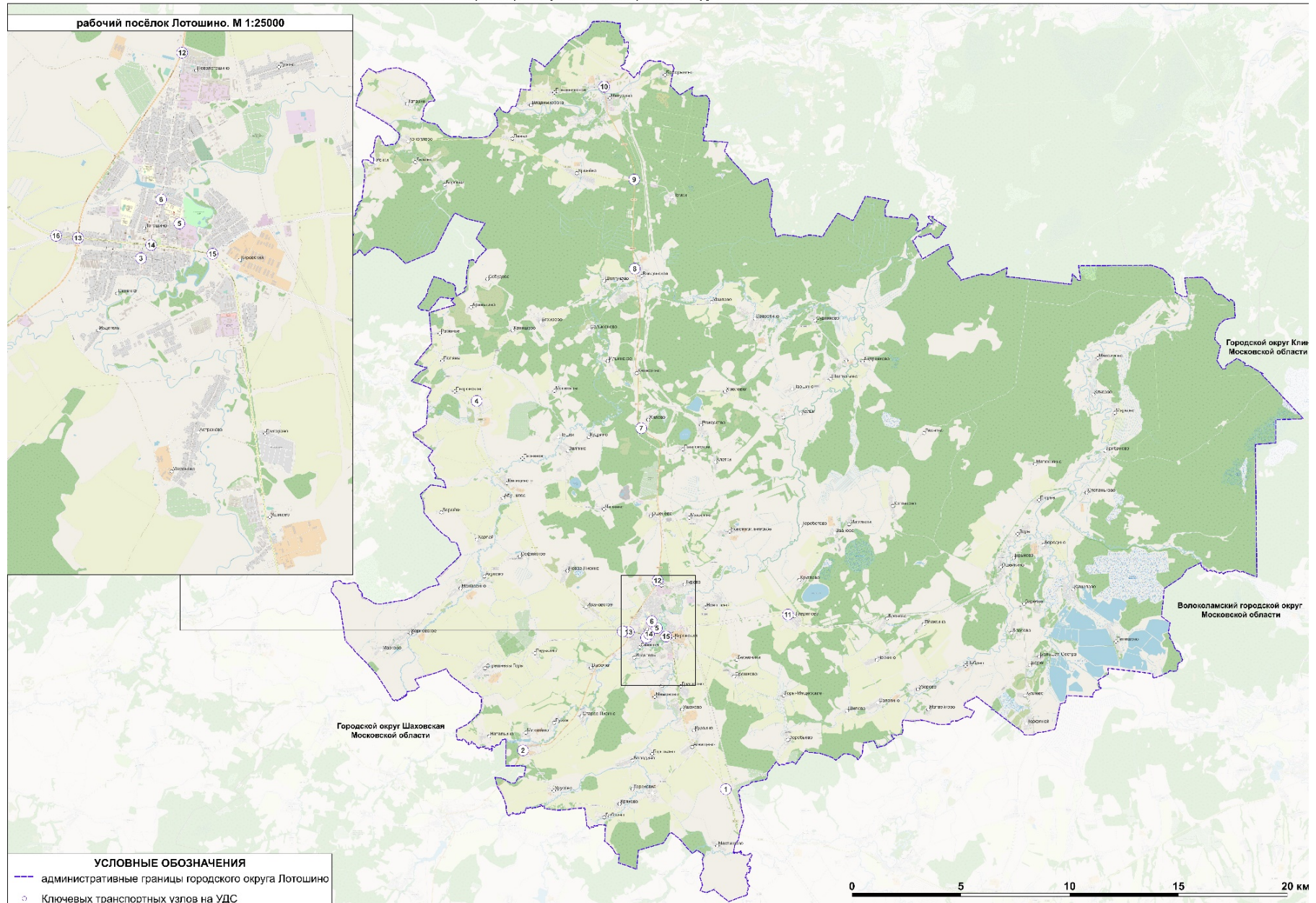
Перечень существующих гаражей на территории городского округа Лотошино

| № | Наименование объекта | Местоположение | Количество машино-мест |
|-------|----------------------|-------------------------------|------------------------|
| 1 | гараж | д. Михайлево | 120 |
| 2 | гараж | п. Новолотошино | 180 |
| 3 | гараж | п. Новолотошино | 180 |
| 4 | гараж | п. Лотошино, ул. Тверская | 60 |
| 5 | гараж | п. Лотошино, ул. Ветеринарная | 40 |
| 6 | гараж | п. Лотошино, ул. Ветеринарная | 40 |
| 7 | гараж | п. Лотошино, ул. Дачная | 100 |
| 8 | гараж | п. Лотошино, ул. Почтовая | 15 |
| 9 | гараж | п. Лотошино, ул. Набережная | 500 |
| 10 | гараж | п. Лотошино, ул. Школьная | 15 |
| 11 | гараж | п. Кировский | 100 |
| 12 | гараж | п. Кировский | 800 |
| 13 | гараж | п. Кировский, ул. Рогова | 30 |
| Итого | | | 2180 |



Натурное обследование параметров дорожного движения на автомобильных дорогах городского округа Лотошино

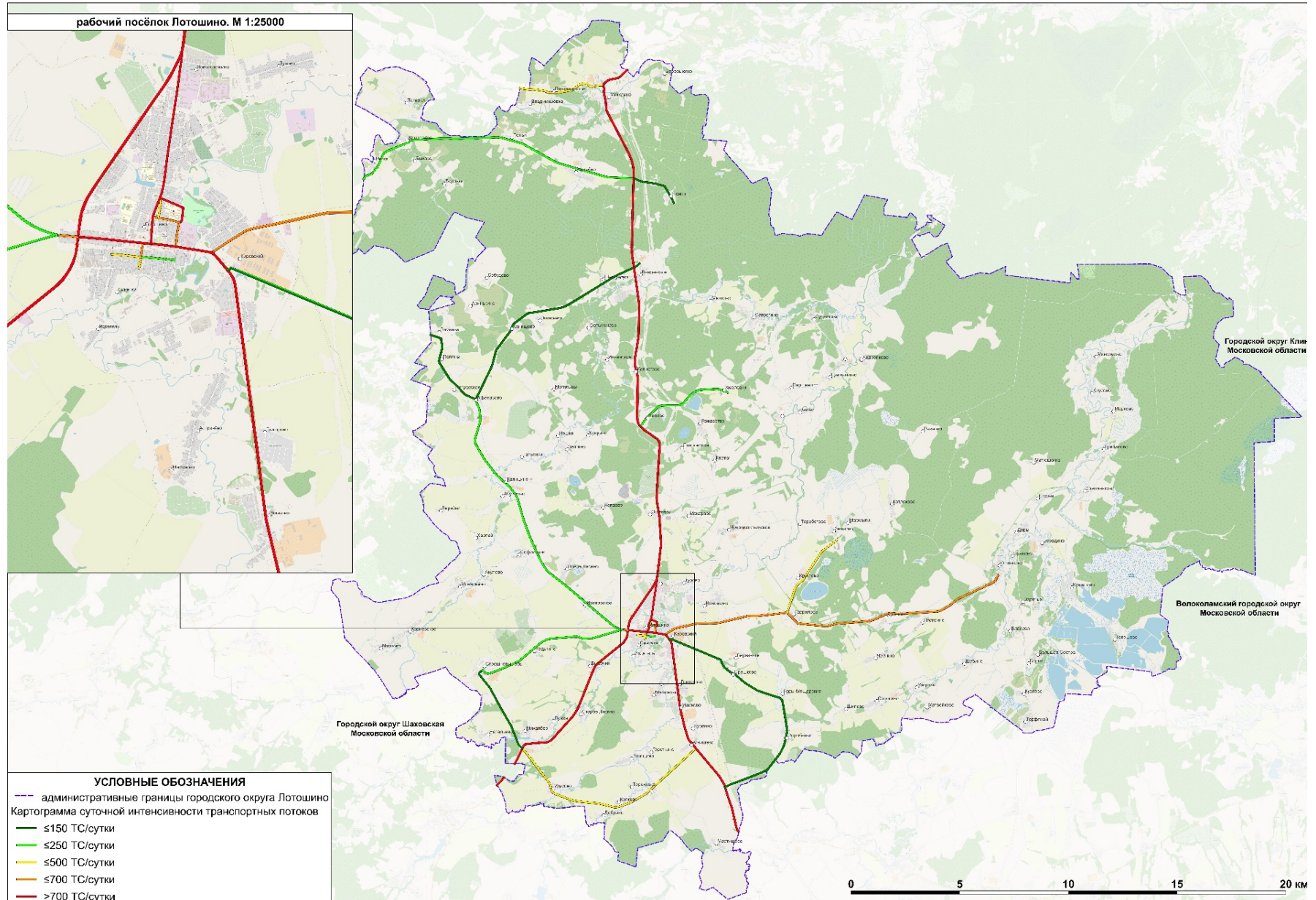
Расположение ключевых транспортных узлов на УДС городского округа Лотошино, подлежащих обследованию. М 1:90000





Картограмма суточной интенсивности транспортных потоков (существующее положение)

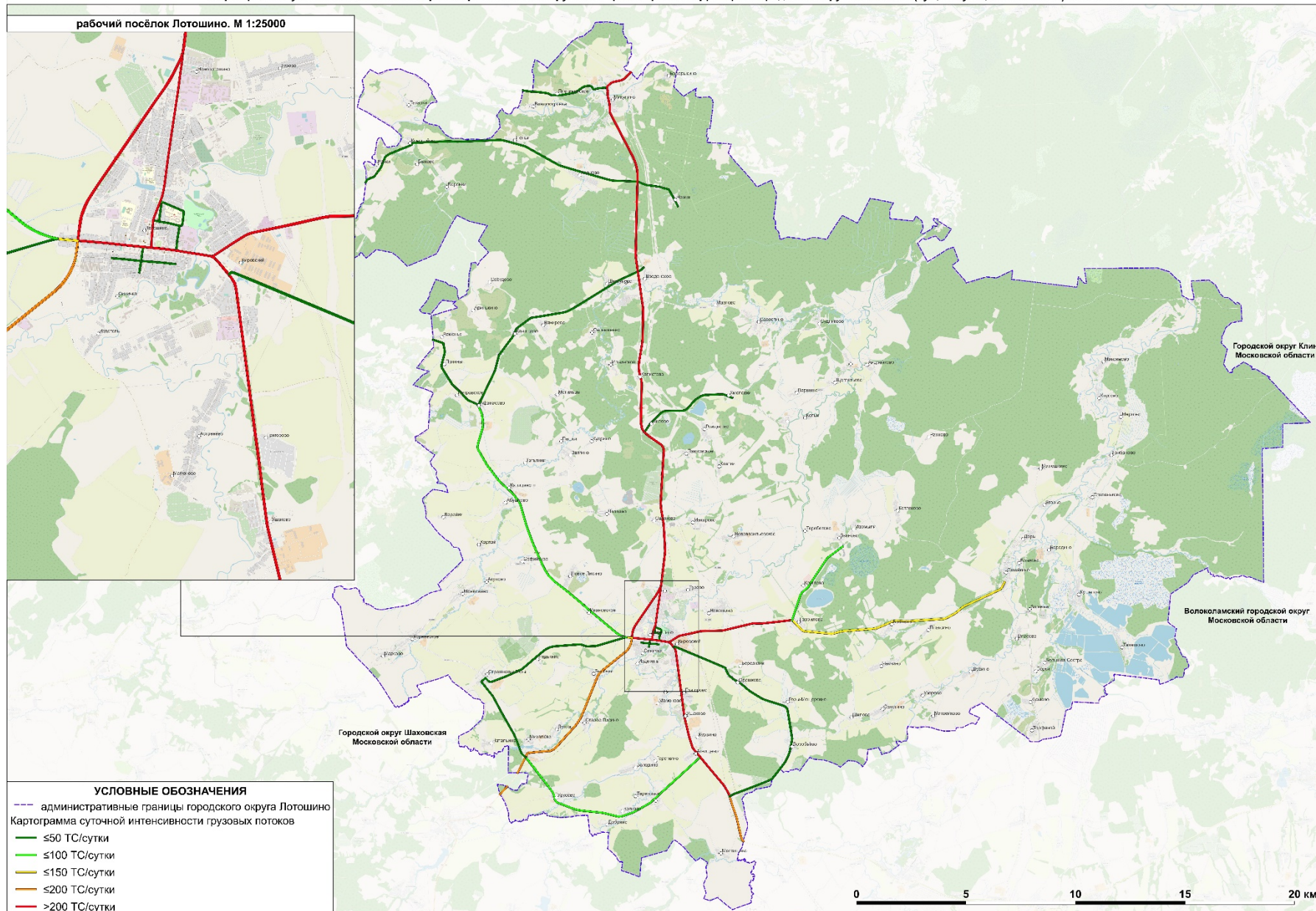
Картограмма суточной интенсивности транспортных потоков на территории городского округа Лотошино(существующее положение). М 1:90000





Картограмма суточной интенсивности транспортных потоков грузового транспорта (существующее положение)

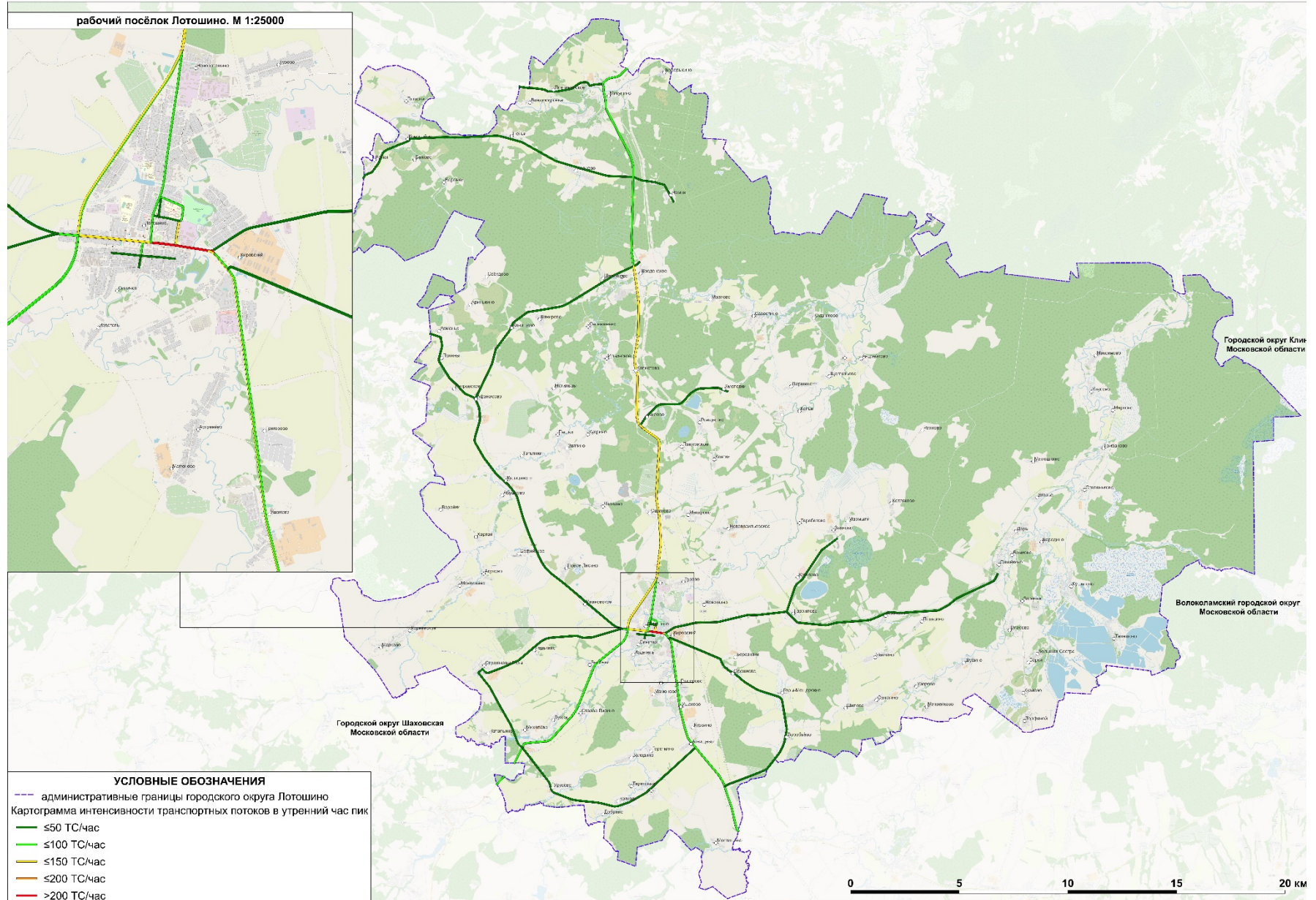
Картограмма суточной интенсивности транспортных потоков грузового транспорта на территории городского округа Лотошино (существующее положение). М 1:90000





Картограмма интенсивности транспортных потоков в утренний час пик (существующее положение)

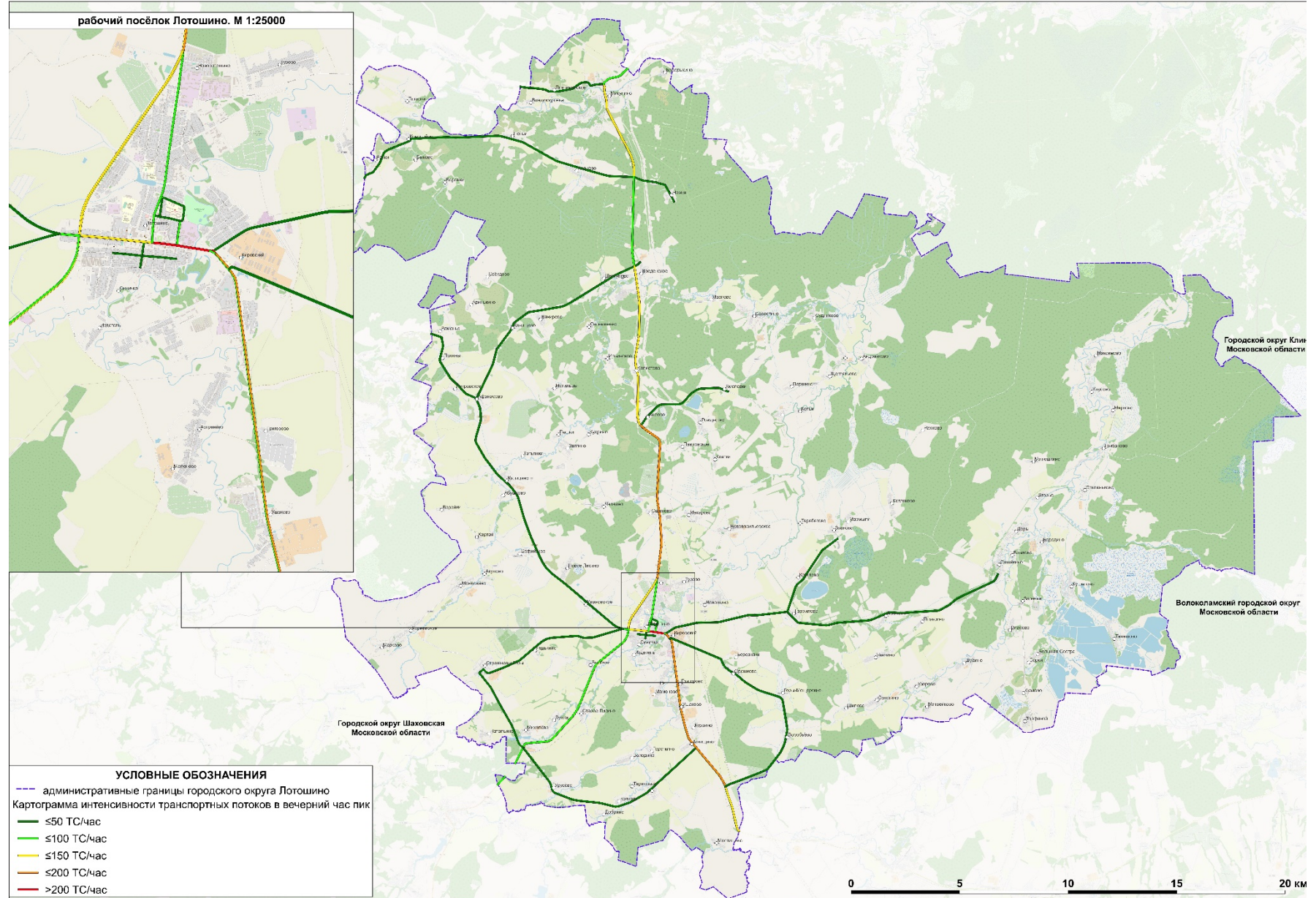
Картограмма интенсивности транспортных потоков в утренний час пик на территории городского округа Лотошино (существующее положение). М 1:90000





Картограмма интенсивности транспортных потоков в вечерний час пик (существующее положение)

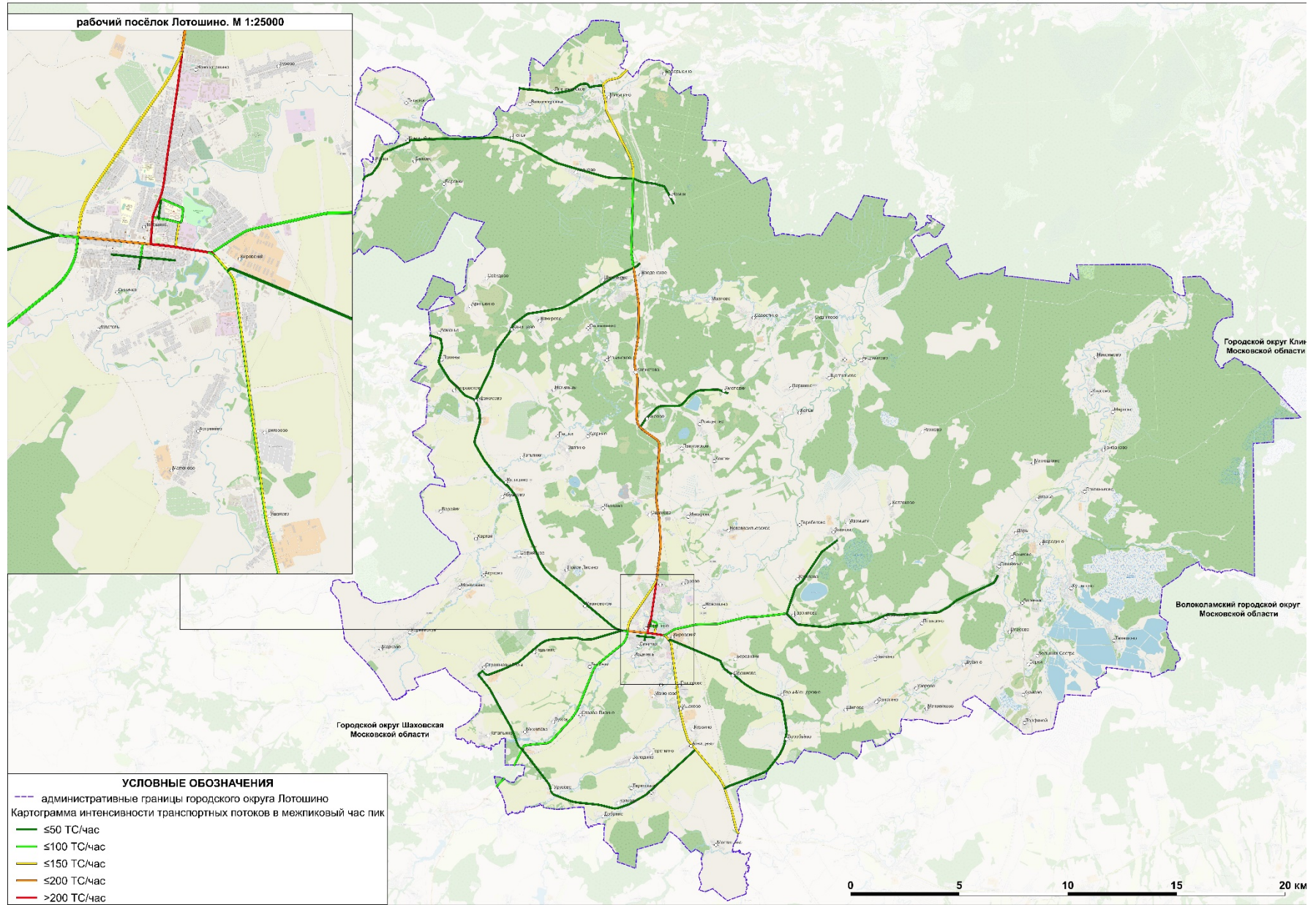
Картограмма интенсивности транспортных потоков в вечерний час пик на территории городского округа Лотошино (существующее положение). М 1:90000





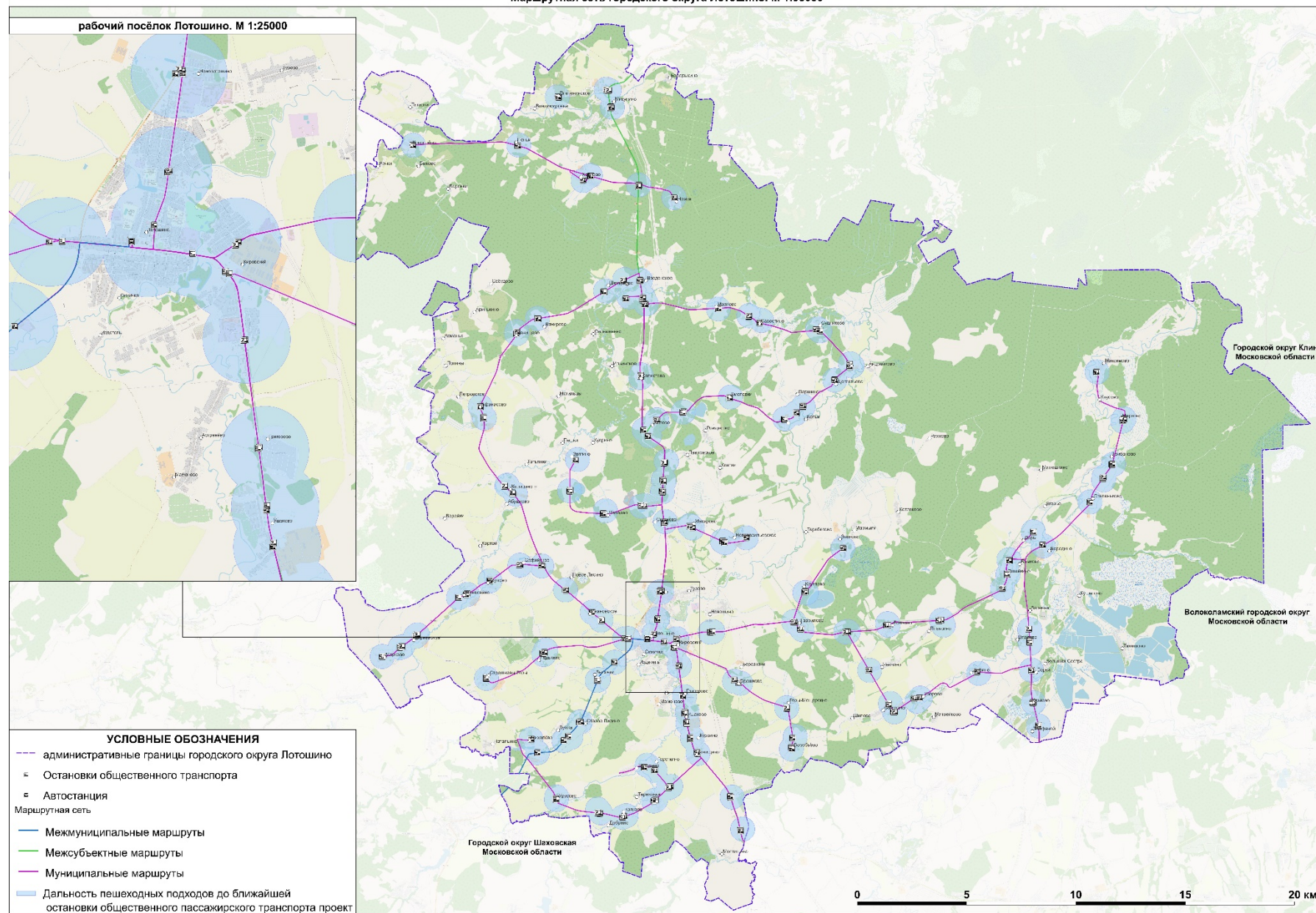
Картограмма интенсивности транспортных потоков в межпиковый час пик (существующее положение)

Картограмма интенсивности транспортных потоков в межпиковый час на территории городского округа Лотошино(существующее положение). М 1:90000



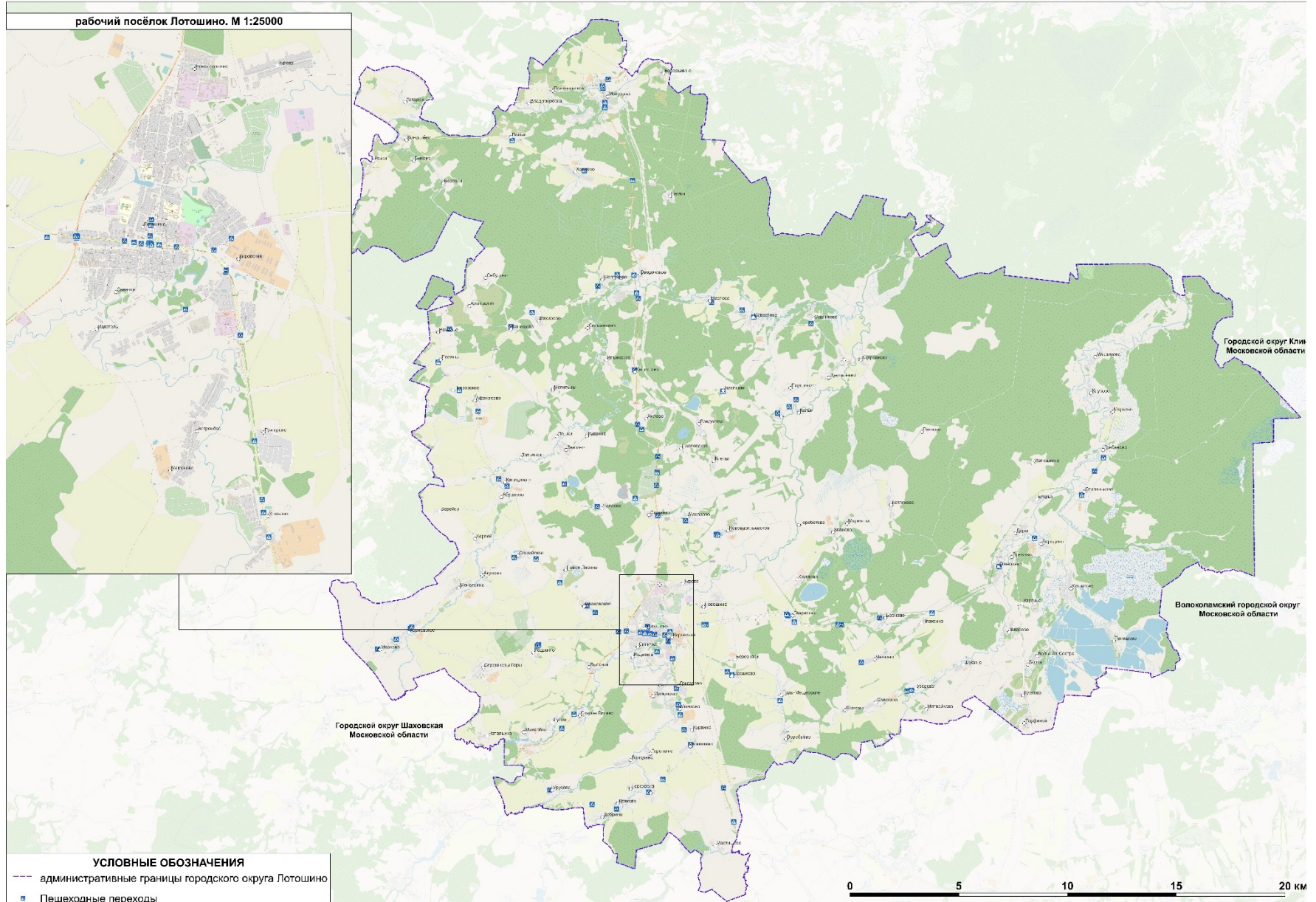
Маршрутная сеть автобусных маршрутов регулярных перевозок на территории городского округа Лотошино

Маршрутная сеть городского округа Лотошино. М 1:90000



Расположение пешеходных переходов на территории городского округа Лотошино

Расположение пешеходных переходов на территории городского округа Лотошино. М 1:90000

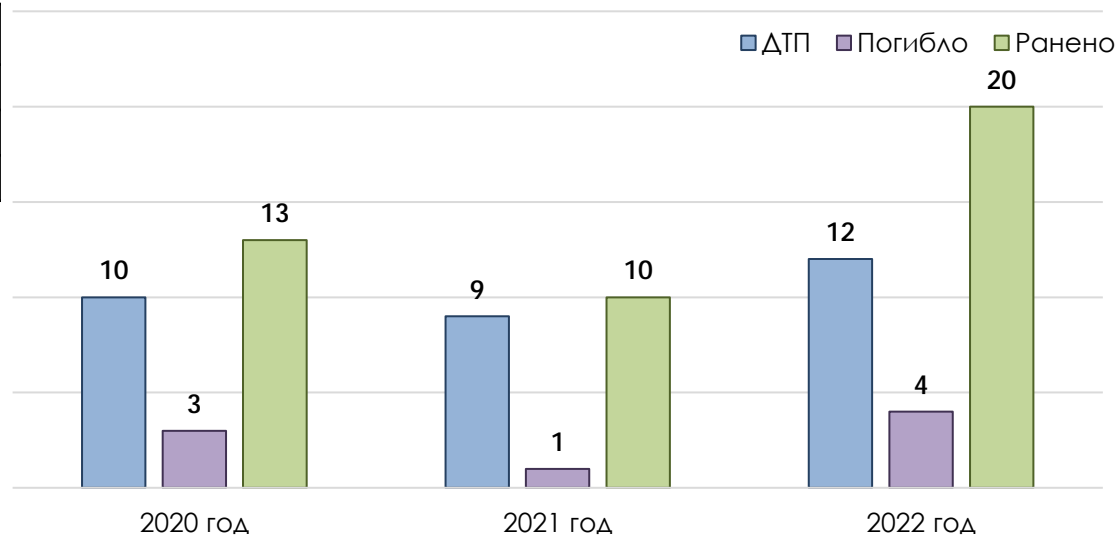


Уровень аварийности

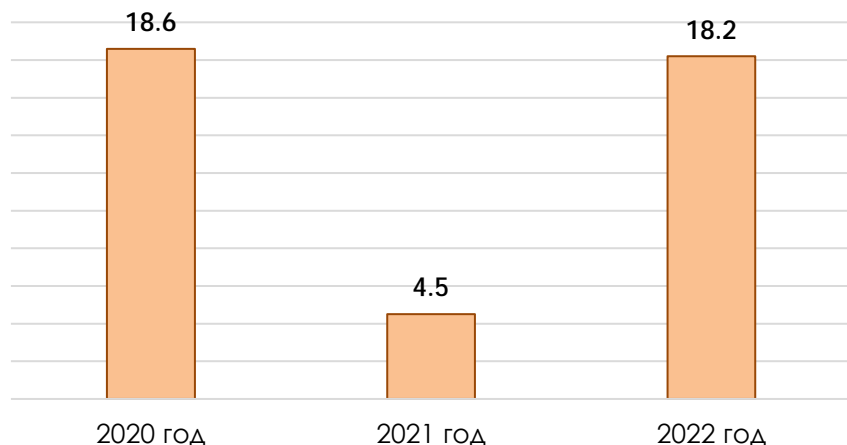
Динамика состояния уровня аварийности на автомобильных дорогах общего пользования городского округа Лотошино по состоянию на 2020 – 2022 годы (по данным ГУОБДД МВД России на территории Московской области)

| Показатели | 2020 год | 2021 год | 2022 год |
|---------------|----------|----------|----------|
| Всего ДТП | 10 | 9 | 12 |
| Погибло, чел. | 3 | 1 | 4 |
| Ранено, чел. | 13 | 10 | 20 |

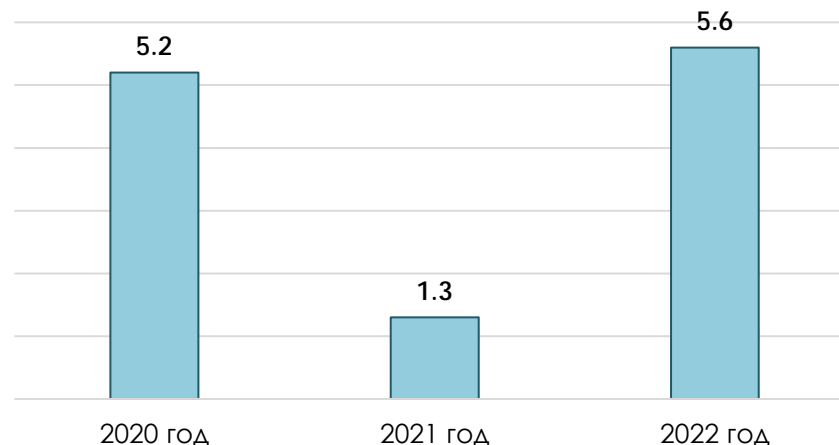
По итогам 2022 года наблюдается **повышение уровня аварийности** и тяжести последствий от ДТП по сравнению с 2020 годом. Количество ДТП **увеличилось на 20%** (+2 ДТП), погибших увеличилось на **33,3%** (+1 чел.), раненых увеличилось на **53,8%** (+7 чел.).



Динамика изменения социального риска (число лиц, погибших в результате ДТП, на 100 тыс. человек) за 2020 - 2022 годы

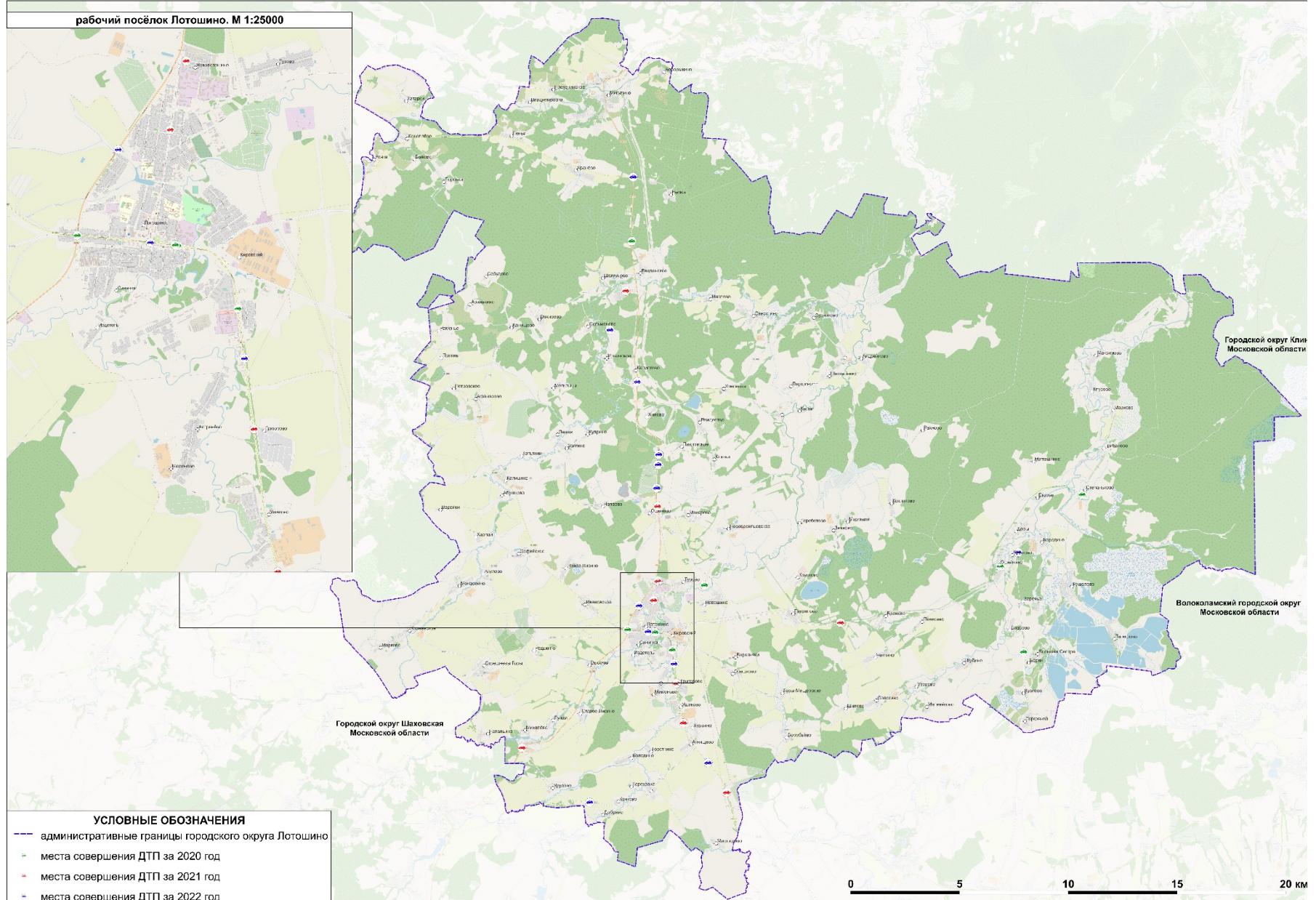


Динамика изменения транспортного риска (число лиц, погибших в результате ДТП, на 10 тыс. транспортных средств) за 2020 - 2022 годы



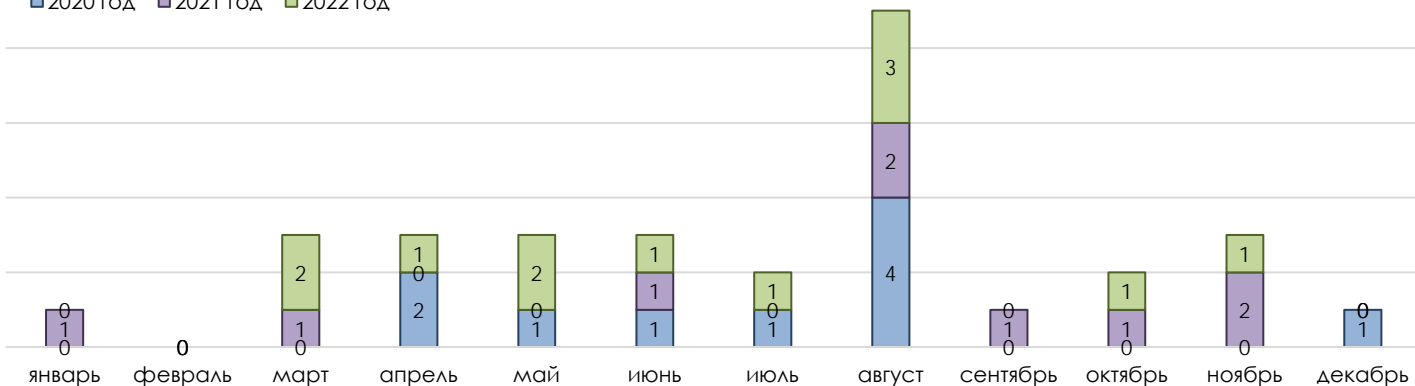
Места совершения ДТП с пострадавшими участниками движения на территории городского округа Лотошино за 2020-2022 гг.

Места совершения ДТП на территории городского округа Лотошино за 2020-2022 гг. М 1:90000

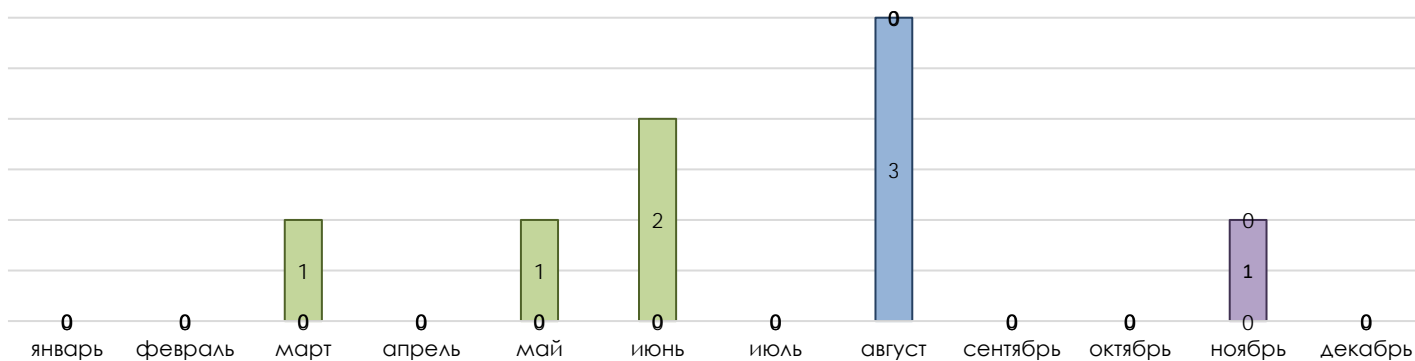


Распределение количества ДТП, числа погибших и раненых по месяцам за 2020 – 2022 годы на территории городского округа Лотошино

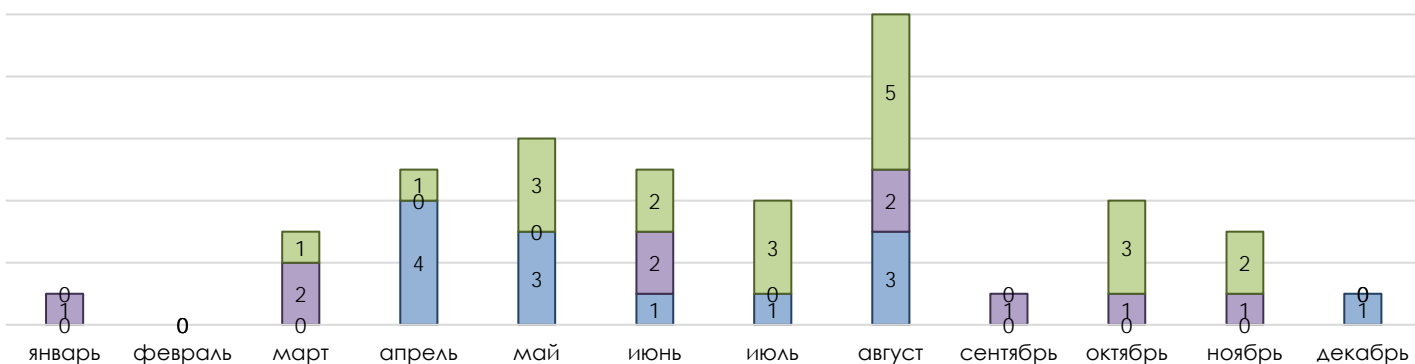
■ 2020 год ■ 2021 год ■ 2022 год



Распределение количества ДТП по месяцам за 2020 – 2022 годы



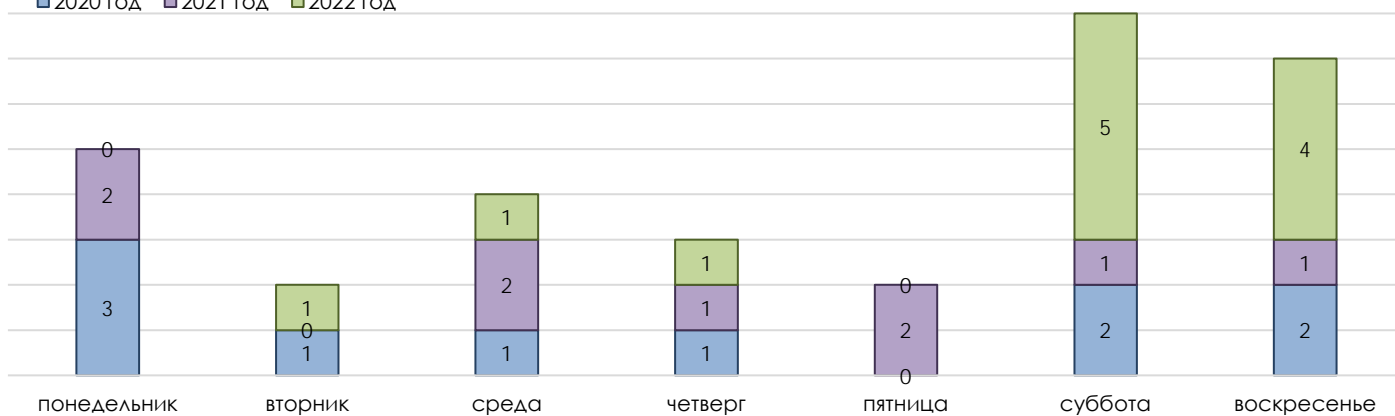
Распределение числа погибших в ДТП по месяцам за 2020 – 2022 годы



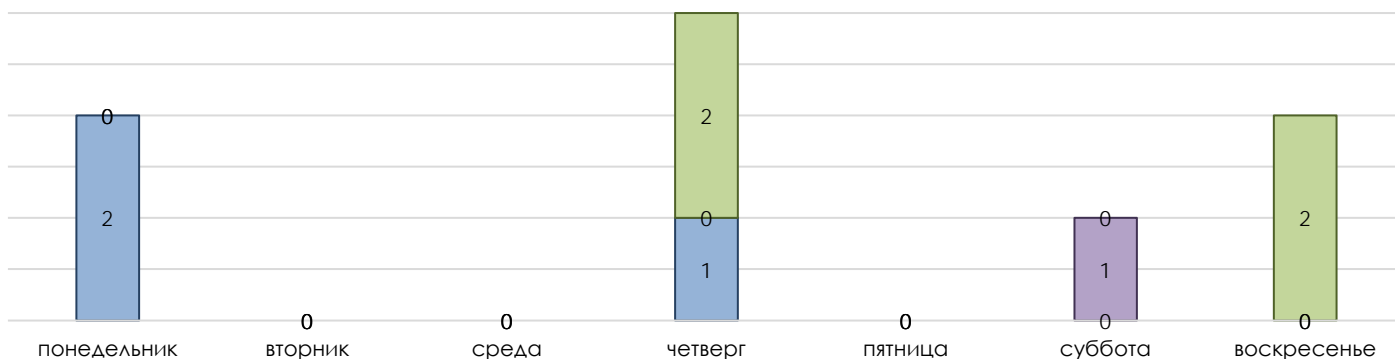
Распределение числа раненых в ДТП по месяцам за 2020 – 2022 годы

Распределение количества ДТП, числа погибших и раненых по дням недели за 2020 – 2022 годы на территории городского округа Лотошино

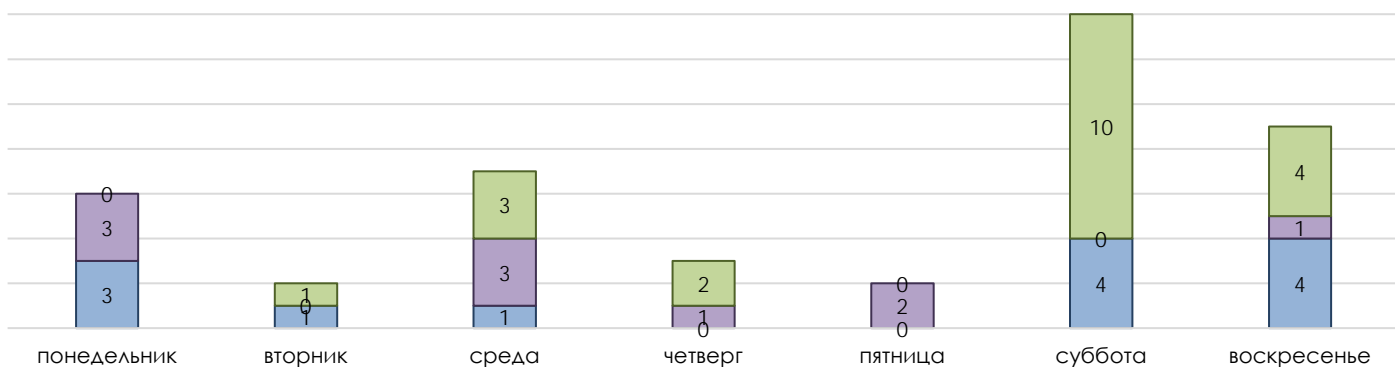
■ 2020 год ■ 2021 год ■ 2022 год



Распределение количества ДТП по дням недели за 2020 – 2022 годы



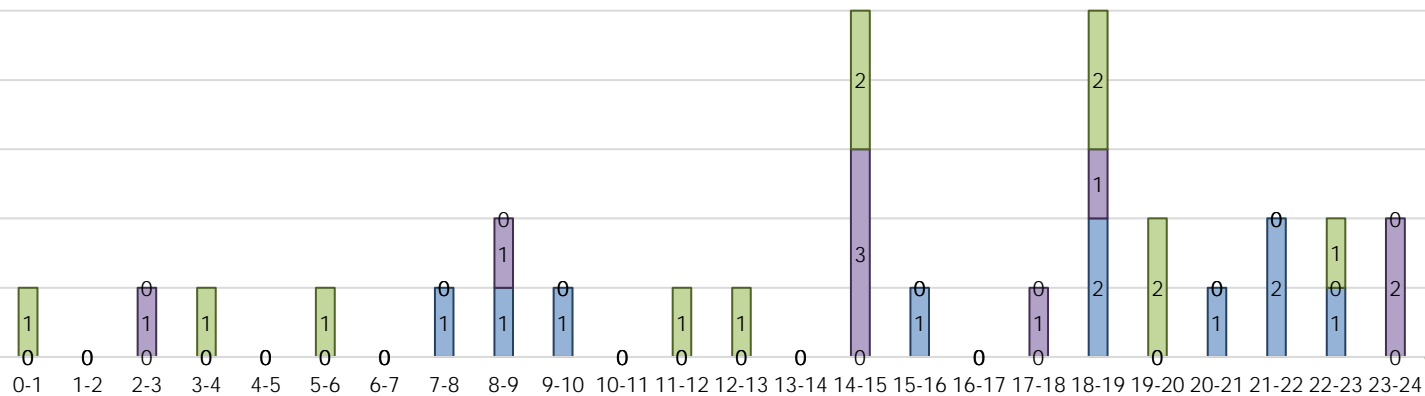
Распределение числа погибших по дням недели за 2020 – 2022 годы



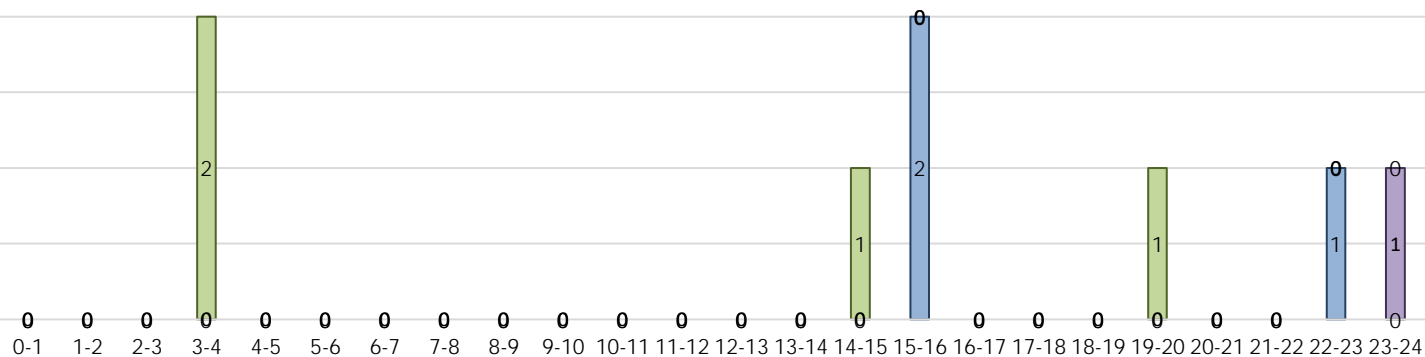
Распределение числа раненых по дням недели за 2020 – 2022 годы

Распределение количества ДТП, числа погибших и раненых по часам в течение суток за 2020 – 2022 годы на территории городского округа Лотошино

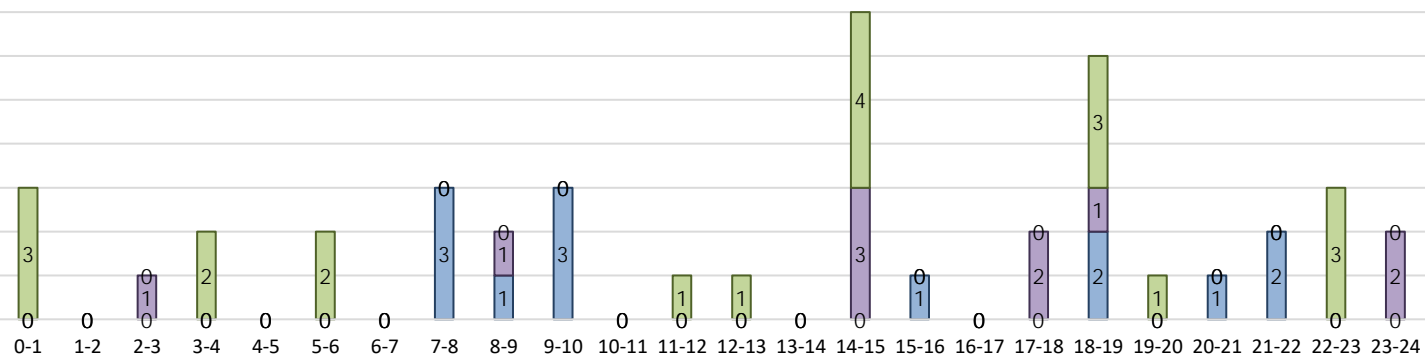
■ 2020 год ■ 2021 год ■ 2022 год



Распределение количества ДТП по часам в течение суток за 2020 – 2022 годы



Распределение числа погибших в ДТП по часам в течение суток за 2020 – 2022 годы



Распределение числа раненых в ДТП по часам в течение суток за 2020 – 2022 годы

Диаграммы распределения пострадавших участников дорожного движения на территории городского округа Лотошино по состоянию за 2020 – 2022 годы

Диаграмма распределения пострадавших участников дорожного движения по состоянию за 2020 год

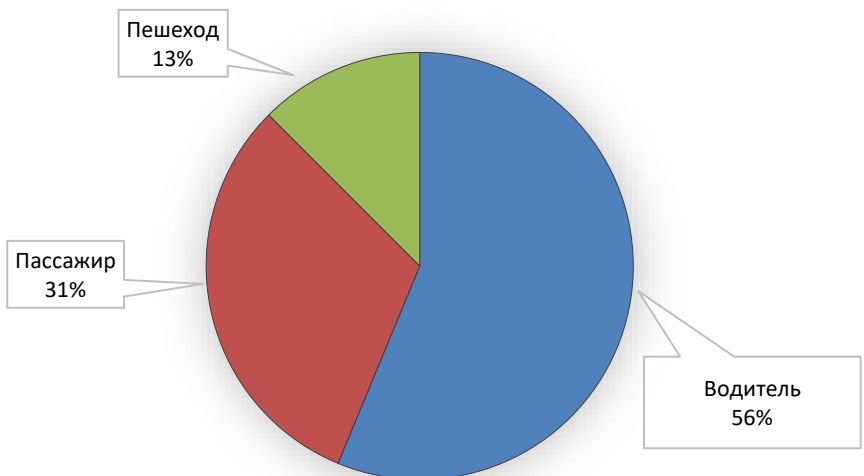


Диаграмма распределения пострадавших участников дорожного движения по состоянию за 2021 год

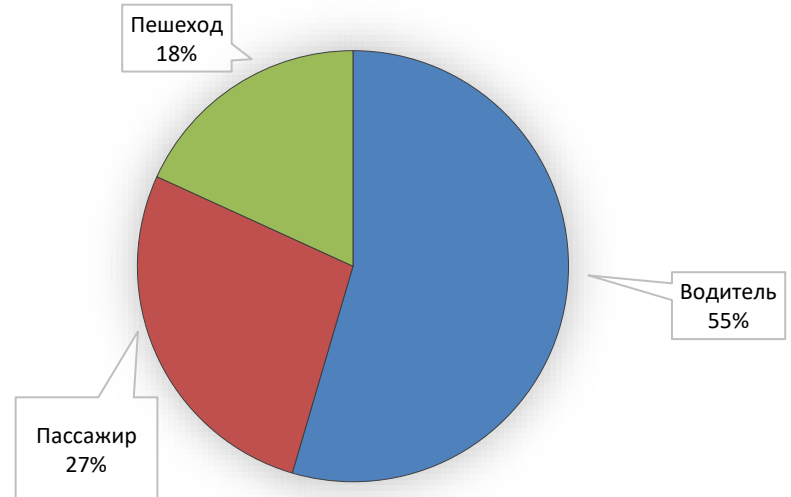
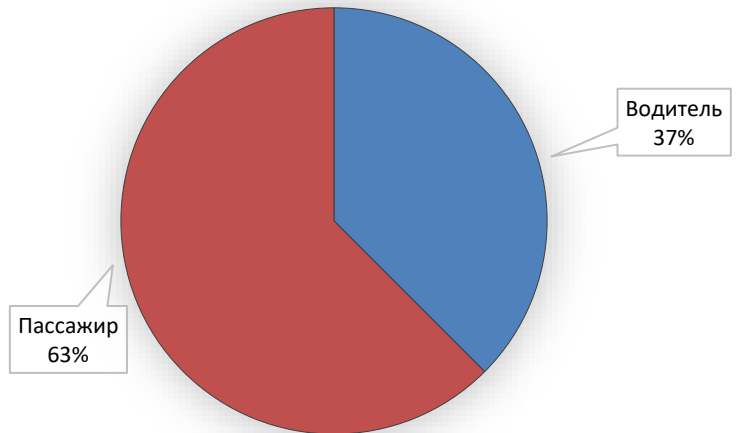


Диаграмма распределения пострадавших участников дорожного движения по состоянию за 2022 год



Уровень аварийности

● Доминирующим видом ДТП с тяжкими последствиями на рассматриваемых автомобильных дорогах на протяжении всего рассматриваемого периода является:

в 2020 году

- столкновение, 40% от общего количества ДТП;
- съезд с дороги, 40% от общего количества ДТП.

в 2021 году

- столкновение, 22,2% от общего количества ДТП;
- съезд с дороги, 22,2% от общего количества ДТП.

в 2022 году

- столкновение, 50% от общего количества ДТП;
- съезд с дороги, 41,7% от общего количества ДТП.

● Доминирующим видом нарушения ПДД с тяжкими последствиями на рассматриваемых автомобильных дорогах на протяжении всего рассматриваемого периода является несоответствие скорости конкретным условиям движения, составляющее 53,3% от общего количества ДТП

● Наибольшее количество ДТП по итогам 2022 года приходилось в **августе**.

● Статистика по дням недели по итогам 2022 года показывает, что наибольшее количество ДТП приходилось на **субботу и воскресенье**.

● Максимальное количество ДТП по итогам 2022 года приходилось с **14:00 – 15:00 часов и с 18:00 – 20:00**.



Прогноз транспортного спроса, изменения объемов и характера передвижения населения и перевозок грузов

Прогноз социально-экономического и градостроительного развития

Прогноз транспортного спроса, объемов и характера передвижения населения и перевозок грузов по видам транспорта, имеющегося на территории городского округа Лотошино

Прогноз развития транспортной инфраструктуры по видам транспорта

Прогноз развития дорожной сети

Прогноз уровня автомобилизации, параметров дорожного движения

Прогноз показателей безопасности дорожного движения

Прогноз негативного воздействия транспортной инфраструктуры на окружающую среду и здоровье населения

Прогноз транспортного спроса городского округа Лотошино: объемов и характера передвижения населения и перевозок грузов по видам транспорта

Согласно прогнозу долгосрочного социально-экономического развития Российской Федерации на период до 2030 года ожидается **рост мобильности населения** и **увеличение объёмов перевозок пассажиров** всеми видами общественного транспорта при всех сценариях развития.

Показатели развития общественного транспорта (млрд. пассажиро-километров)

| Виды транспорта | прогноз 2030 | |
|--|--------------|-----------|
| | 1 вариант | 2 вариант |
| Транспорт общего пользования, в том числе: | 820 | 965 |
| автобусного транспорта | 181 | 206 |
| железнодорожного транспорта | 163 | 203 |
| воздушного транспорта | 409 | 481 |

Приведённые в таблице показатели представляют прогноз в целом по Российской Федерации и могут быть приняты в качестве ориентиров для городского округа Лотошино. Вместе с тем, с ростом автомобилизации жителей города возможно некоторое снижение темпов увеличения объёмов перевозок пассажиров на регулярных муниципальных и межмуниципальных автобусных маршрутах.

Прогноз развития дорожной сети

Показатели развития УДС городского округа Лотошино

| Показатели | Единица измерения | Существующее положение | Запланировано | | Итого |
|--|-------------------|------------------------|--|---------|--------|
| | | | 2025 г. | 2040 г. | |
| Автомобильные дороги | | | | | |
| Протяжённость дорог общего пользования местного значения, | км | 59,04 | 21,15 | 6,69 | 86,88 |
| Улично-дорожная сеть | | | | | |
| Протяжённость магистральных улиц, местного значения (главных улиц) | км | 10,42 | 0,57 | 0,00 | 10,99 |
| Улиц местного значения (улиц в жилой застройке) | км | 156,11 | 20,00 | 15,53 | 191,64 |
| Протяжённость велосипедных дорожек | км | 0,00 | в составе реконструкции и строительства улично-дорожной сети | | |

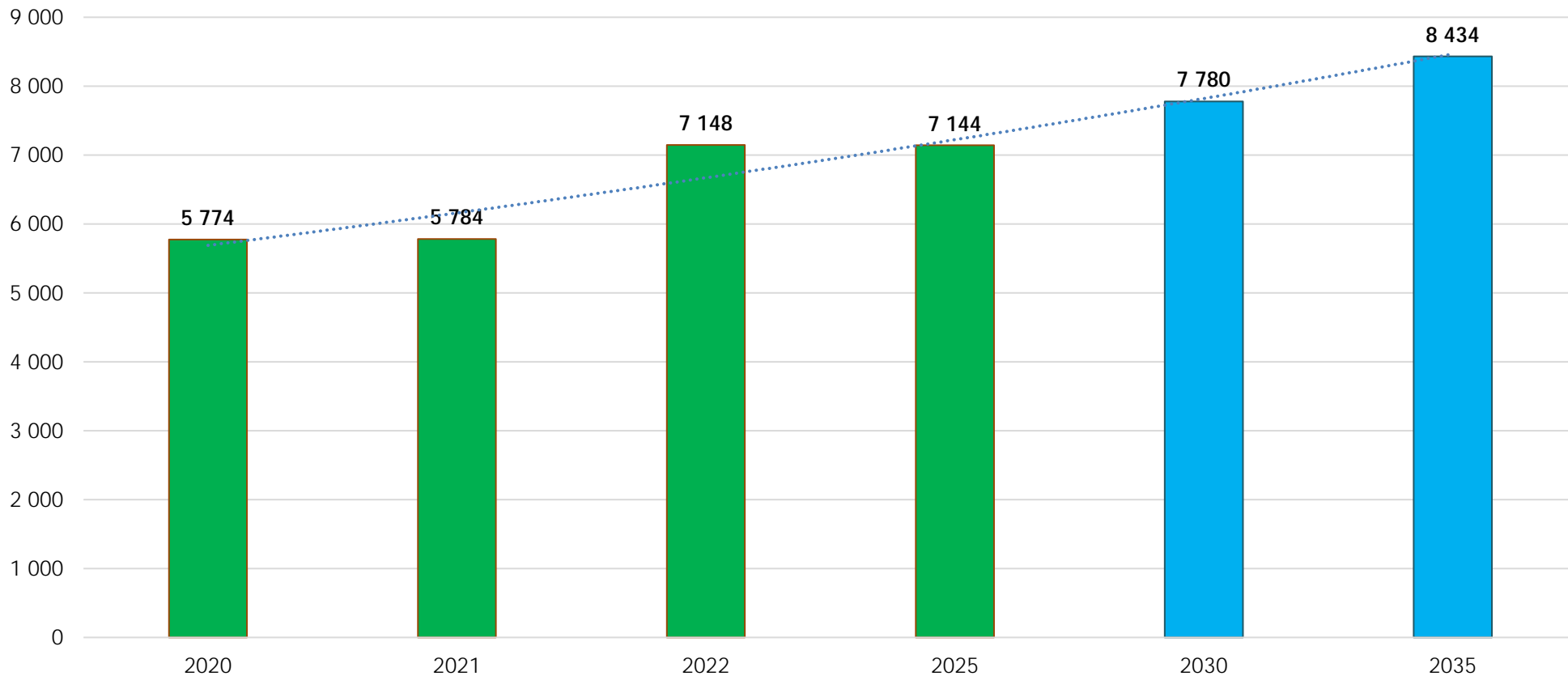
Обеспечение нормативного состояния автомобильных дорог местного значения

| № п/п | Наименование целевых показателей | Единица измерения | Базовое значение | Планируемое значение по годам реализации | | | | |
|-------|---|-------------------|------------------|--|----------|----------|----------|----------|
| | | | | 2023 год | 2024 год | 2025 год | 2026 год | 2027 год |
| 1 | Доля автомобильных дорог местного значения, соответствующих нормативным требованиям | % | 45 | 50 | 55 | 60 | 0 | 0 |

Прогноз уровня автомобилизации, параметров дорожного движения

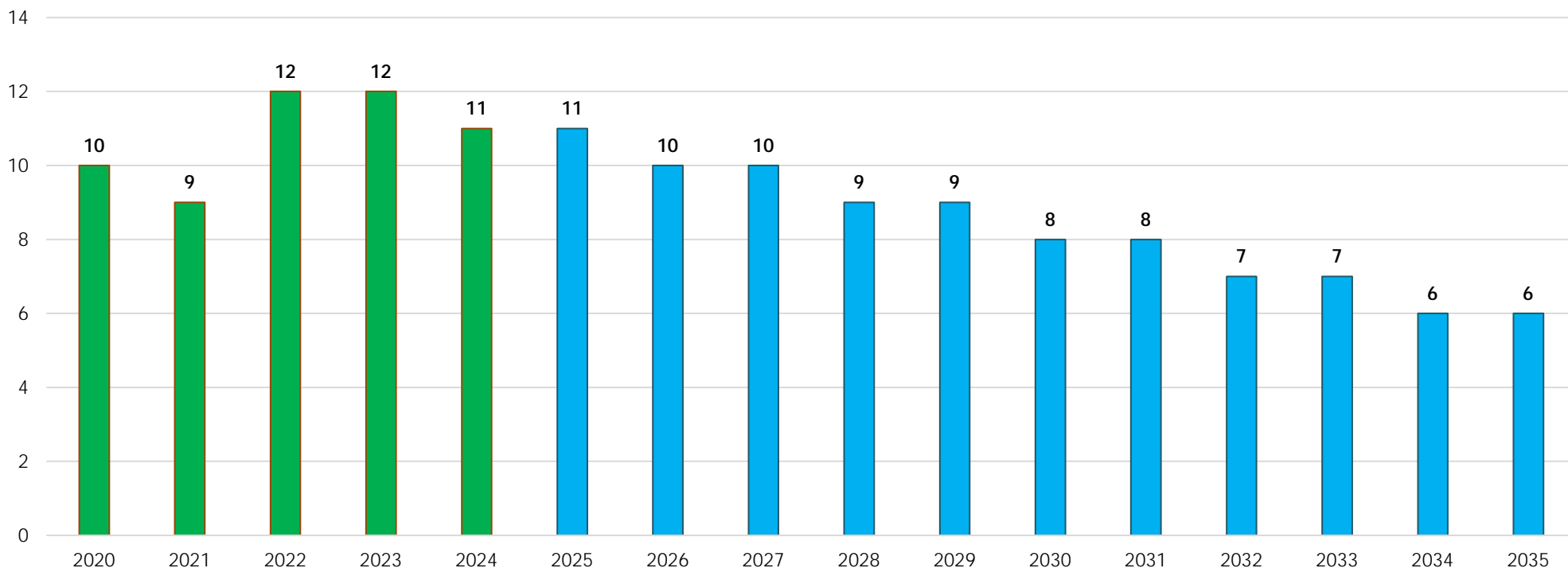
Динамика изменения уровня автомобилизации и прогноз количества легковых автомобилей в городском округе Лотошино

| № | Год | Население, чел. | Легковые авто, ед. | Уровень автомобилизации, авто/1000 чел. |
|----|------|-----------------|--------------------|---|
| 1. | 2020 | 16 087 | 5 774 | 358,9 |
| 2. | 2021 | 16 089 | 5 784 | 359,5 |
| 3. | 2022 | 22 122 | 7 148 | 323,1 |
| 4. | 2025 | 21 500 | 7 144 | 332,3 |
| 5. | 2030 | 21 898 | 7 780 | 355,3 |
| 6. | 2035 | 22 295 | 8 434 | 378,3 |



Прогноз показателей безопасности дорожного движения

Динамика состояния уровня аварийности на территории городского округа Лотошино за 2020 – 2022 годы и прогноз до 2035 года



Целевые показатели по безопасности дорожного движения

| № п/п | Количественные и/или качественные целевые показатели, характеризующие реализацию основных мероприятий | Единица измерения | Базовое значение показателя | Планируемое значение показателя по годам реализации муниципальной программы | | | | | |
|-------|---|--------------------------------|-----------------------------|---|------|------|------|------|------|
| | | | | 2023 | 2024 | 2025 | 2026 | 2030 | 2035 |
| 1 | Количество дорожно-транспортных происшествий с пострадавшими | шт. | 12 | 12 | 11 | 11 | 10 | 8 | 6 |
| 2 | Количество погибших в дорожно-транспортных происшествиях, человек на 100 тысяч населения | чел./ 100 тыс. населения | 4 | 3 | 2 | 2 | 1 | 0 | 0 |

Прогноз негативного воздействия транспортной инфраструктуры на окружающую среду и здоровье населения



По прогнозу, при ожидаемой к расчётному сроку (2035 год) численности населения городского округа Лотошино **около 22 295 человек** и уровне его **автомобилизации 378,3 автомобилей на 1000 жителей**, количество легковых автомобилей может составить ориентировочно **8 434 шт.** Количество автобусов, такси, грузового и специального автотранспорта существенно не изменится. Указанная динамика позволяет утверждать, что автомобильный транспорт по-прежнему **останется основным источником загрязнения** экосистемы городского округа. Вместе с тем, возможно появление электромобилей, что позволит уменьшить негативное воздействие на экосистему.



К расчётному сроку прогнозируется **строительство 3-х вертолетных площадок** на территории городского округа Лотошино. Операции вертолета могут оказывать негативное влияние на окружающую среду. Один из основных аспектов - это шум, создаваемый вертолетными двигателями и вентиляторами. Шум может вызывать дискомфорт и повышенные уровни стресса у людей, оказывать неблагоприятное воздействие на животный и растительный мир.



В дополнение к существующим объектам трубопроводного транспорта к расчётному сроку на территории городского округа Лотошино **планируется строительство объектов местного значения** для обеспечения природным газом планируемой и существующей застройки.

К расчётному сроку также **вероятно увеличение доли трубопроводов, отработавших нормативный срок**, имеющих коррозионный износ труб, запорной и регулирующей арматуры. Указанные обстоятельства могут привести к нарушению герметичности объектов трубопроводного транспорта.

Для предотвращения аварий **необходима качественная диагностика** состояния объектов и своевременная **замена** изношенных трубопроводов, что позволит избежать аварийных ситуаций и повысить экологическую безопасность трубопроводного транспорта



Разработка мероприятий по проектированию, строительству, реконструкции объектов транспортной инфраструктуры предлагаемого к реализации варианта развития транспортной инфраструктуры

Мероприятия по развитию транспортной инфраструктуры по видам транспорта

Мероприятия по развитию транспорта общего пользования, созданию транспортно-пересадочных узлов

Мероприятия по развитию инфраструктуры для легкового автомобильного транспорта, включая развитие единого парковочного пространства

Мероприятия по развитию инфраструктуры пешеходного и велосипедного передвижения

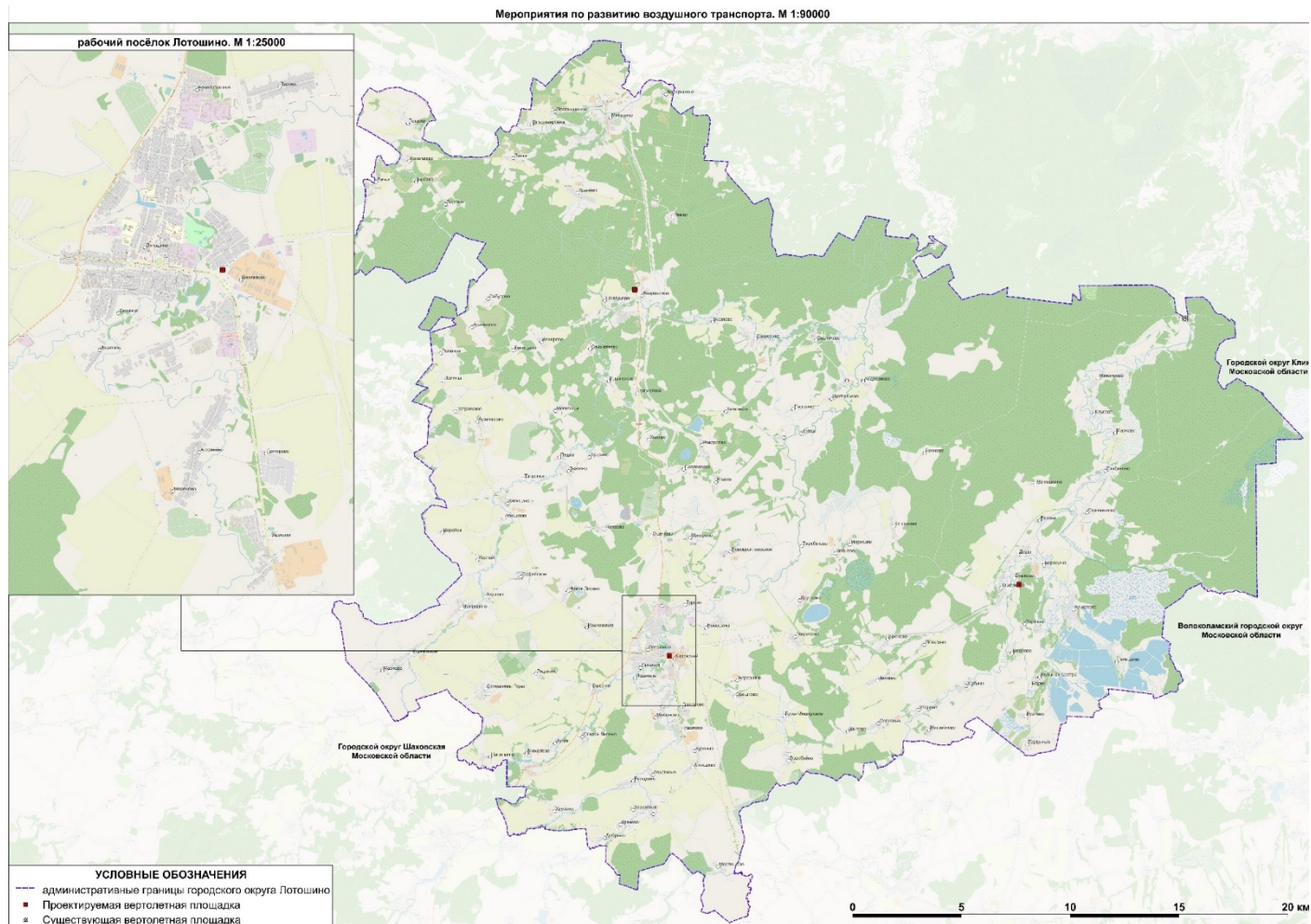
Мероприятия по развитию инфраструктуры для грузового транспорта, транспортных средств коммунальных и дорожных служб

Мероприятия по развитию сети дорог



Мероприятия по развитию транспортной инфраструктуры по видам транспорта

- Вертолетная площадка «Кировский» центральная часть поселок Кировский, улица Кирова, рядом с пожарной частью (до 2040 года)
- Вертолетная площадка «Брыково» южнее деревни Брыково, автомобильная дорога Суворово – Ошейкино – Максимово (до 2040 года)
- Вертолетная площадка «Введенское» северо-западнее деревни Введенское, пересечение автомобильной дороги Лотошино – Афанасово – Введенское и автомобильной дороги Тверь – Лотошино – Шаховская – Уваровка (до 2025 года)





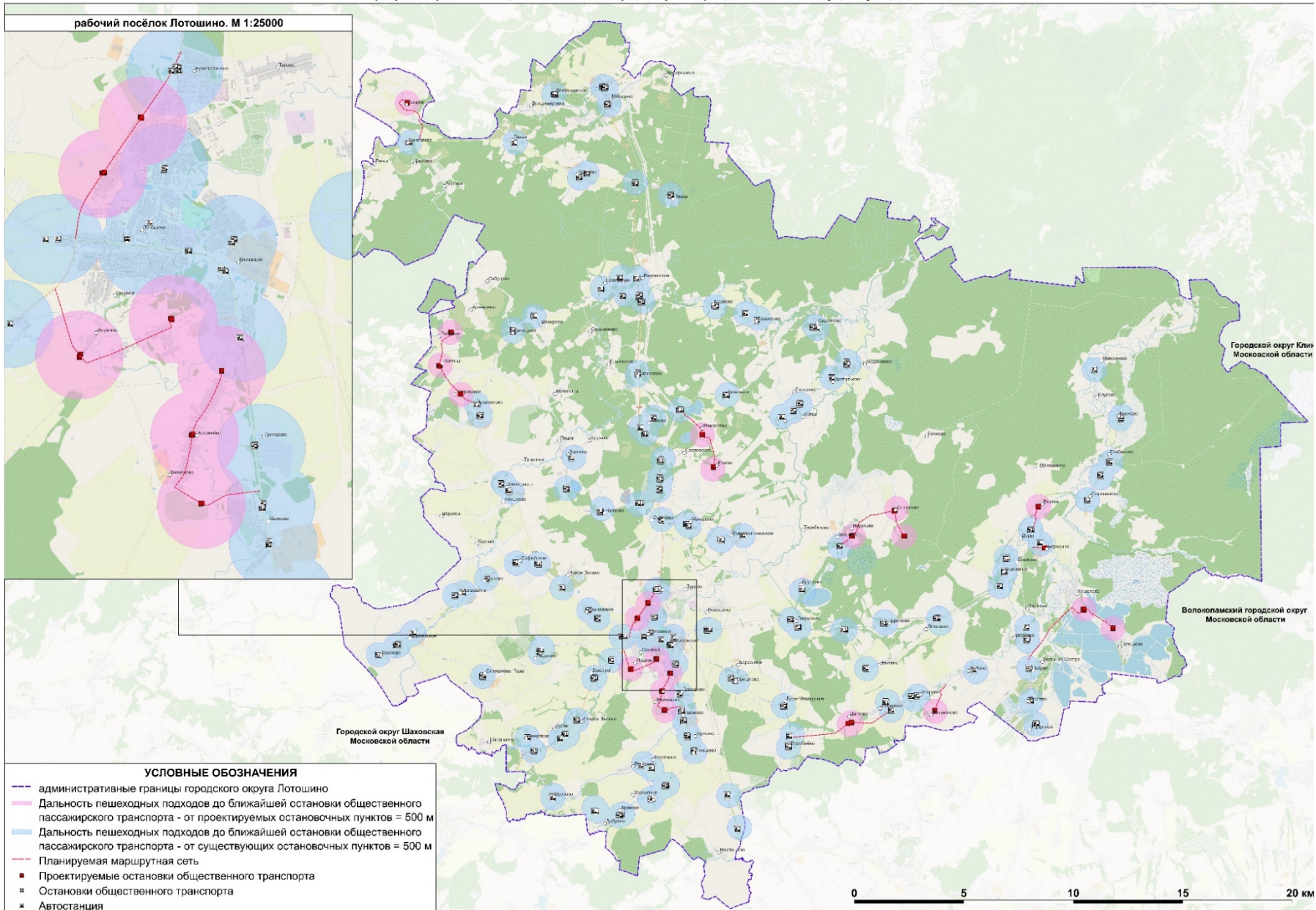
Мероприятия по развитию транспортной инфраструктуры по видам транспорта

| № | Наименование объекта строительства | Вид работ | Технические параметры | Срок реализации |
|----|---|--------------------------------------|---|-----------------|
| 1 | Магистральные газопроводы «Серпухов- Ленинград»; «Белоусово-Ленинград» | реконструкция | - | 2024-2030 |
| 2 | Закольцовка ГРС «Лотошино-30 » и ГРС «Шаховская» газопроводом высокого давления 1 категории диаметра 219 мм | строительство | - | 2024-2030 |
| 3 | Закольцовка ГРС «Лотошино-30 » и ГРС с-з «Введенский» газопроводом высокого давления 1 категории диаметра 219 мм в районен.п. Вяхирево | строительство | - | 2024-2030 |
| 4 | Закольцовка ГРС «Лотошино-30 » и ГРС с-з «Введенский» газопроводом высокого давления 1 категории диаметра 159 мм в районе н.п. Калицино | строительство | - | 2024-2030 |
| 5 | Реконструкция ГРС с-з «Введенский» или строительство новой ГРС спроектной производительностью не менее 21 тыс. м ³ /час | реконструкцияили строительство новой | минимальная проектная производительность не менее 21 тыс. м ³ /час | 2038-2043 |
| 6 | Газификация д. Введенское | строительство | 2,8 км газопроводнизкого давления | 2024-2030 |
| 7 | Газификация д. Мамоново ид. Астренево | строительство | 7,15 км газопроводнизкого давления | 2024-2030 |
| 8 | Газопровод высокого давления с. Микулино -д. Храново - д. Коноплево | строительство | 13,8 км газопроводнизкого давления | 2024-2030 |
| 9 | Газификация д. Храново | строительство | 3,6 км газопроводнизкого давления | 2024-2030 |
| 10 | Газификация д. Коноплево | строительство | 2,0 км газопроводнизкого давления | 2024-2030 |



Мероприятия по развитию транспорта общего пользования, созданию транспортно-пересадочных узлов

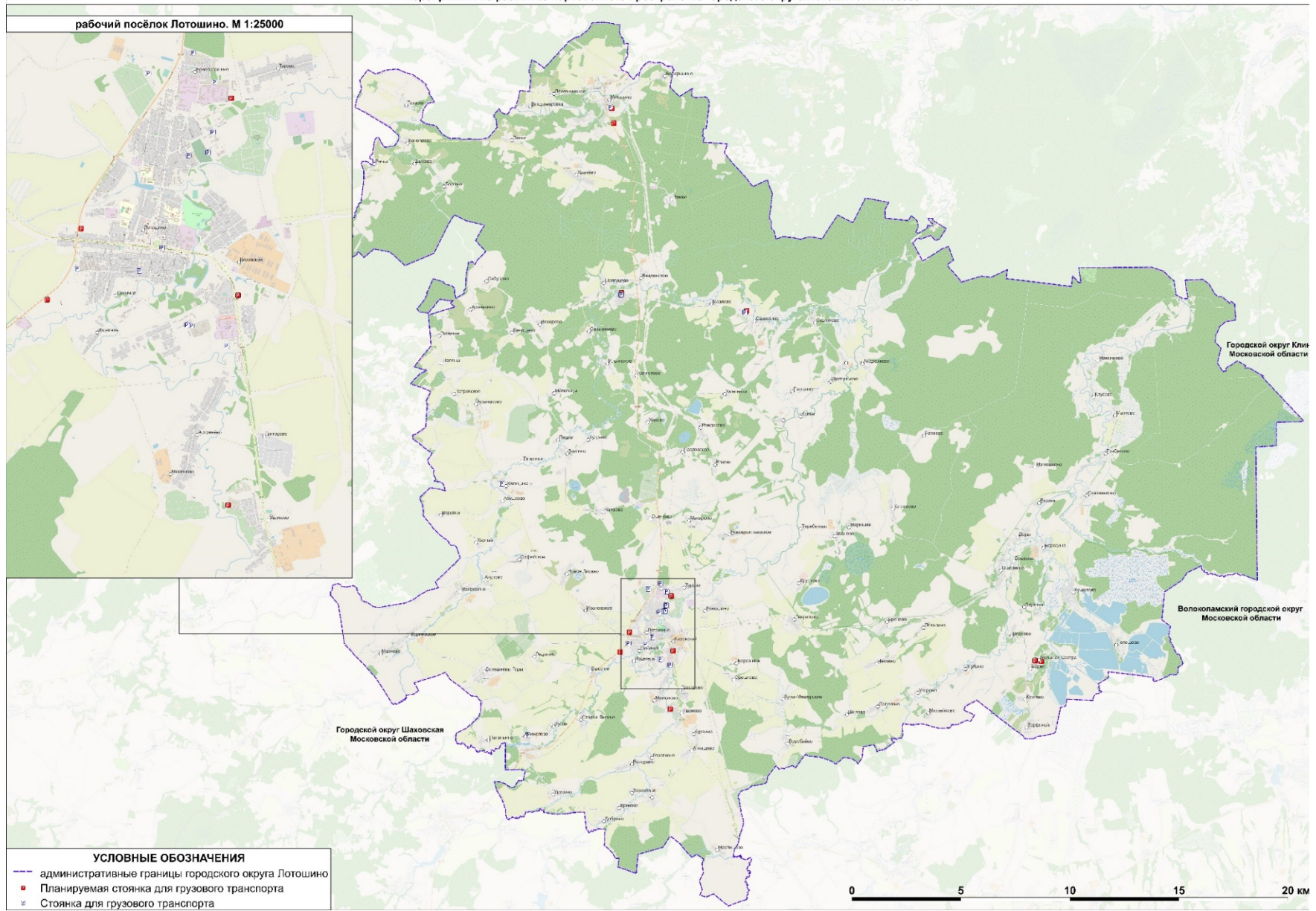
Мероприятия развития общественного пассажирского транспорта дополнительно к существующим . М 1:90000





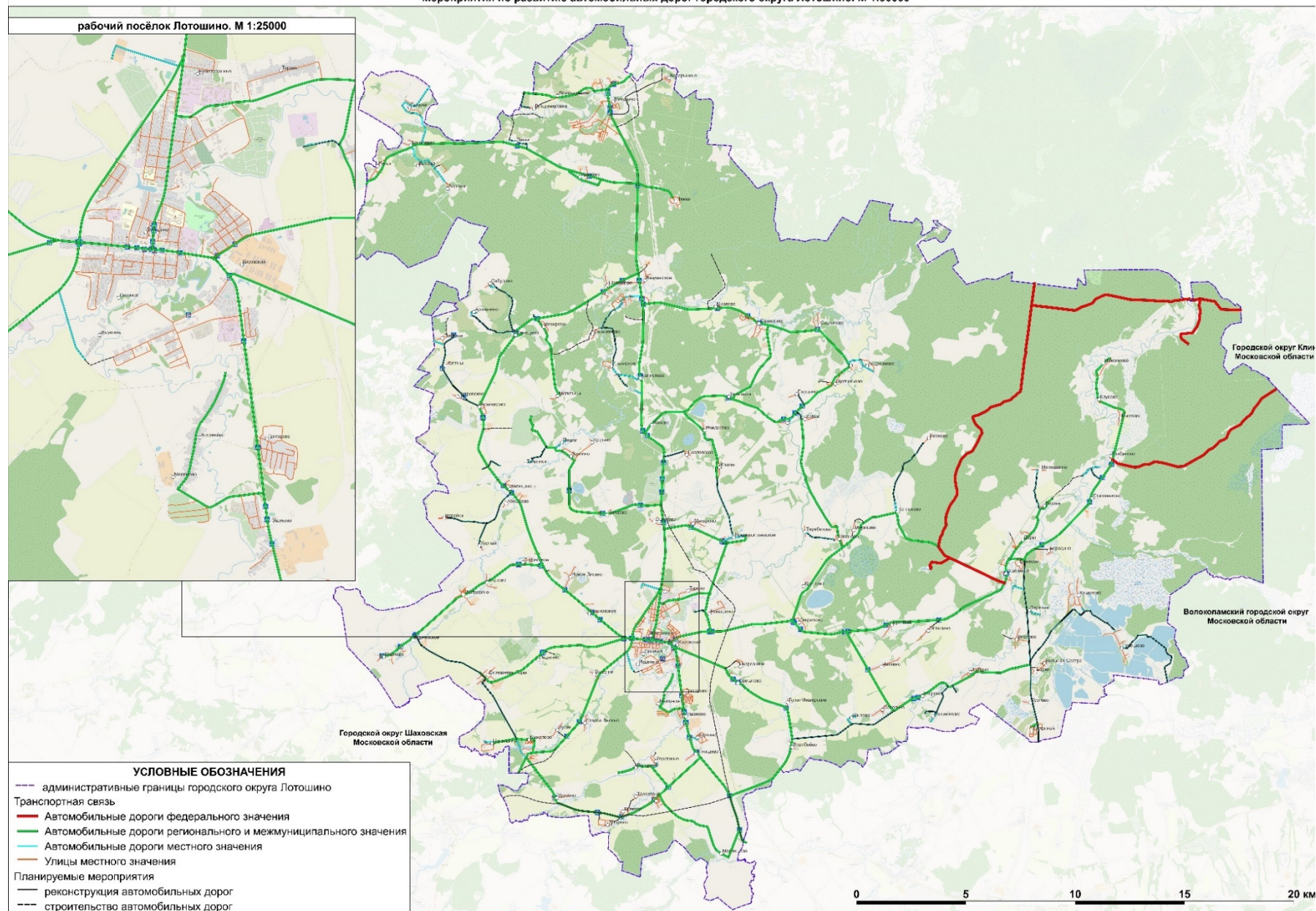
Мероприятия по развитию парковочного пространства

Мероприятия по развитию парковочного пространства городского округа Лотошино. М 1:90000



Мероприятия по развитию сети дорог городского округа Лотошино

Мероприятия по развитию автомобильных дорог городского округа Лотошино. М 1:90000



Система показателей, характеризующих эффективность Программы взаимовязанных мероприятий по развитию транспортной системы и оптимизации схемы ОДД на территории городского округа Лотошино

Показатели развития УДС городского округа Лотошино

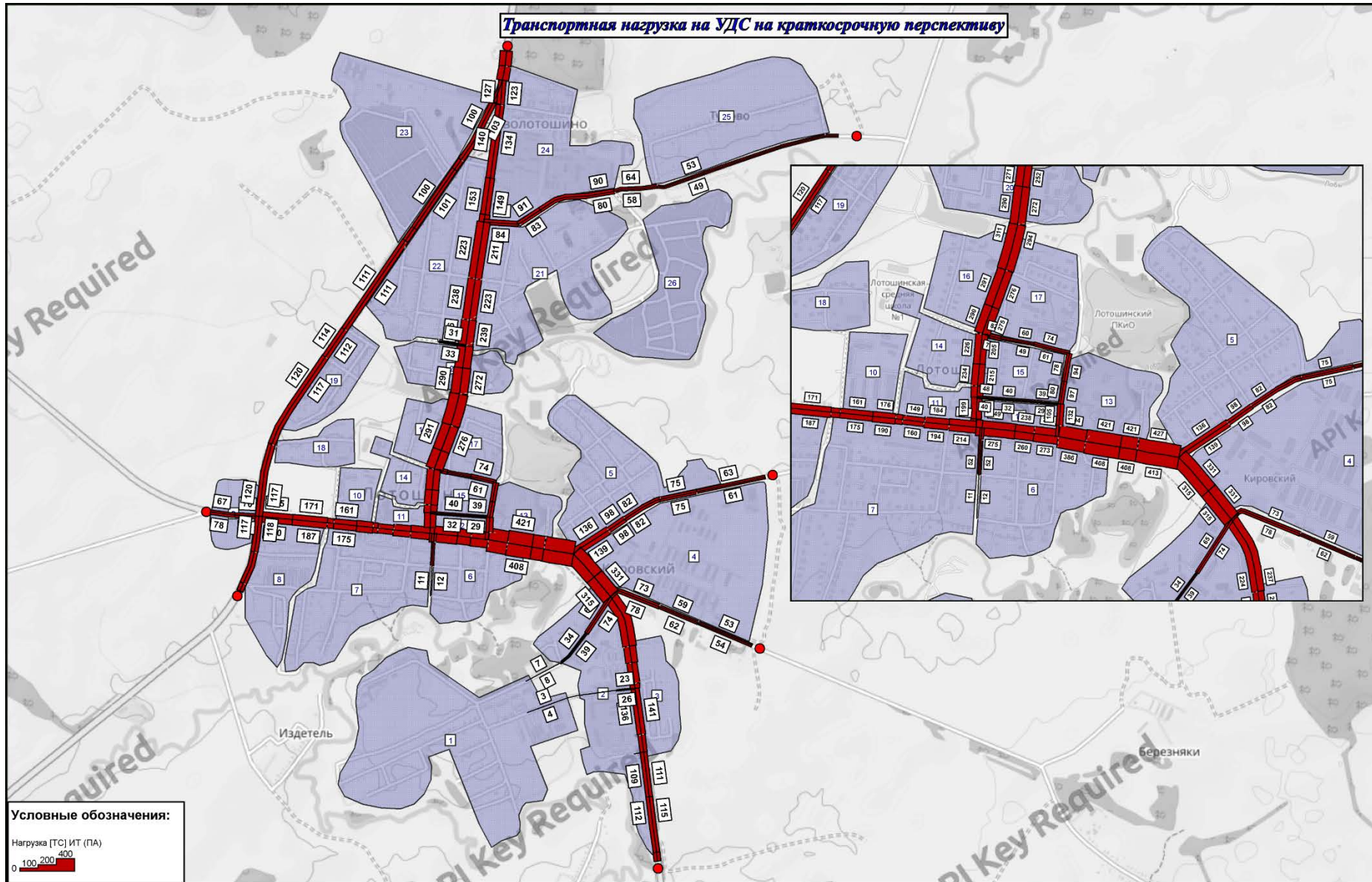
| Показатели | Единица измерения | Существующее положение | Запланировано | | Итого |
|--|-------------------|------------------------|--|------------|--------|
| | | | до 2025 г. | до 2040 г. | |
| Автомобильные дороги | | | | | |
| Протяжённость дорог общего пользования местного значения, | км | 59,04 | 21,15 | 6,69 | 86,88 |
| Улично-дорожная сеть | | | | | |
| Протяжённость магистральных улиц, местного значения (главных улиц) | км | 10,42 | 0,57 | 0,00 | 10,99 |
| Улиц местного значения (улиц в жилой застройке) | км | 156,11 | 20,00 | 15,53 | 191,64 |
| Протяжённость велосипедных дорожек | км | 0,00 | в составе реконструкции и строительства улично-дорожной сети | | |

Параметры эффективности организации дорожного движения

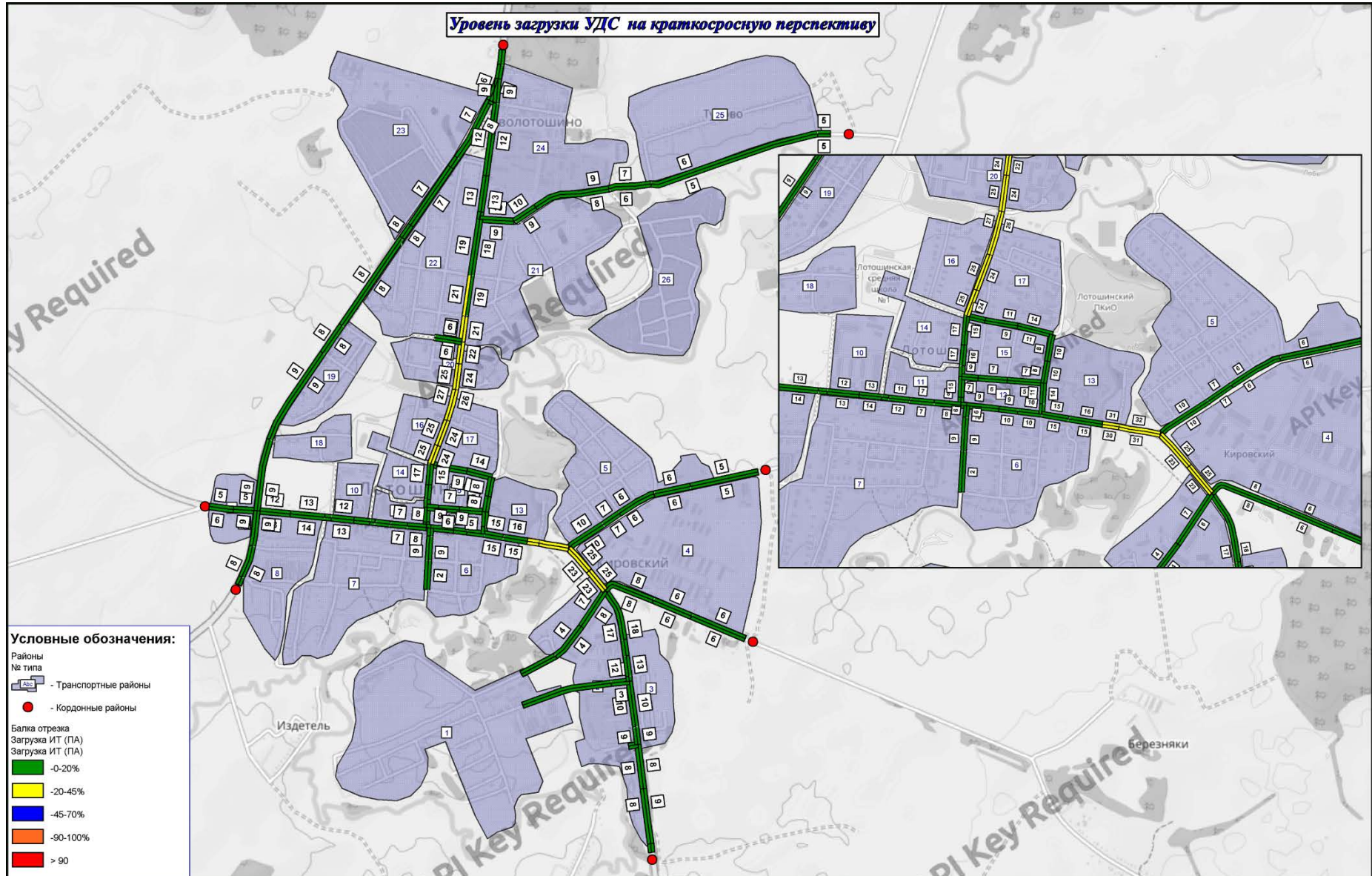
| Параметры | 2023г. | 2027 | 2032г. | 2037г. |
|----------------------------|-------------|-------------|-------------|-------------|
| Задержка ТС, час/км | 0,014897071 | 0,007772406 | 0,014831569 | 0,014843373 |
| Временной индекс | 1,456 | 1,466 | 1,483 | 1,508 |
| Уровень обслуживания* | А-В | А-В | А-В | А-В |
| Показатель перегруженности | 0,0 | 0,0 | 0,0 | 0,0 |
| Буферный индекс | 0,339 | 0,349 | 0,364 | 0,387 |

Картограмма распределения прогнозируемой транспортной нагрузки на УДС на 2027 год при реализации проектных решений

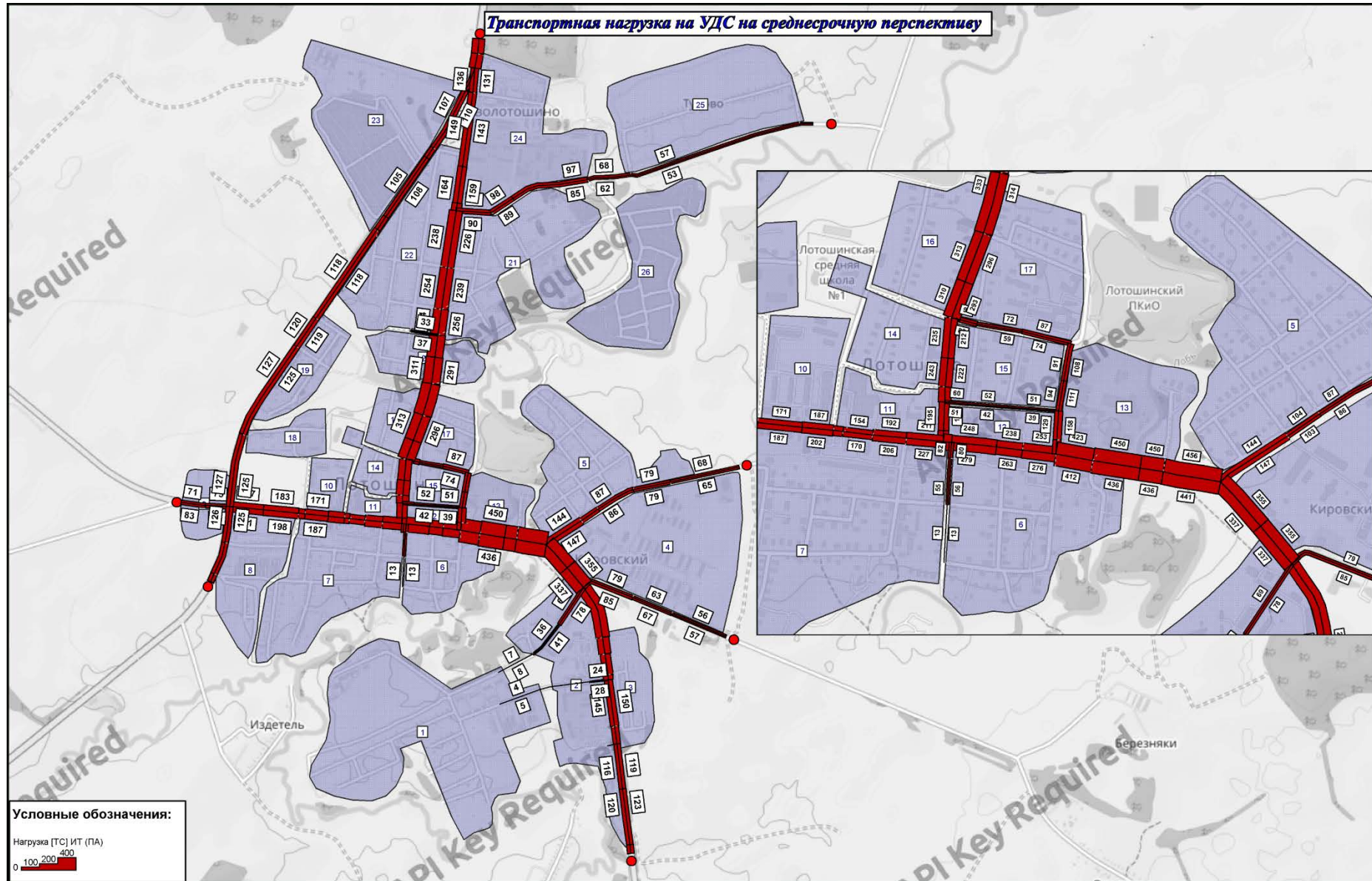
Транспортная нагрузка на УДС на краткосрочную перспективу



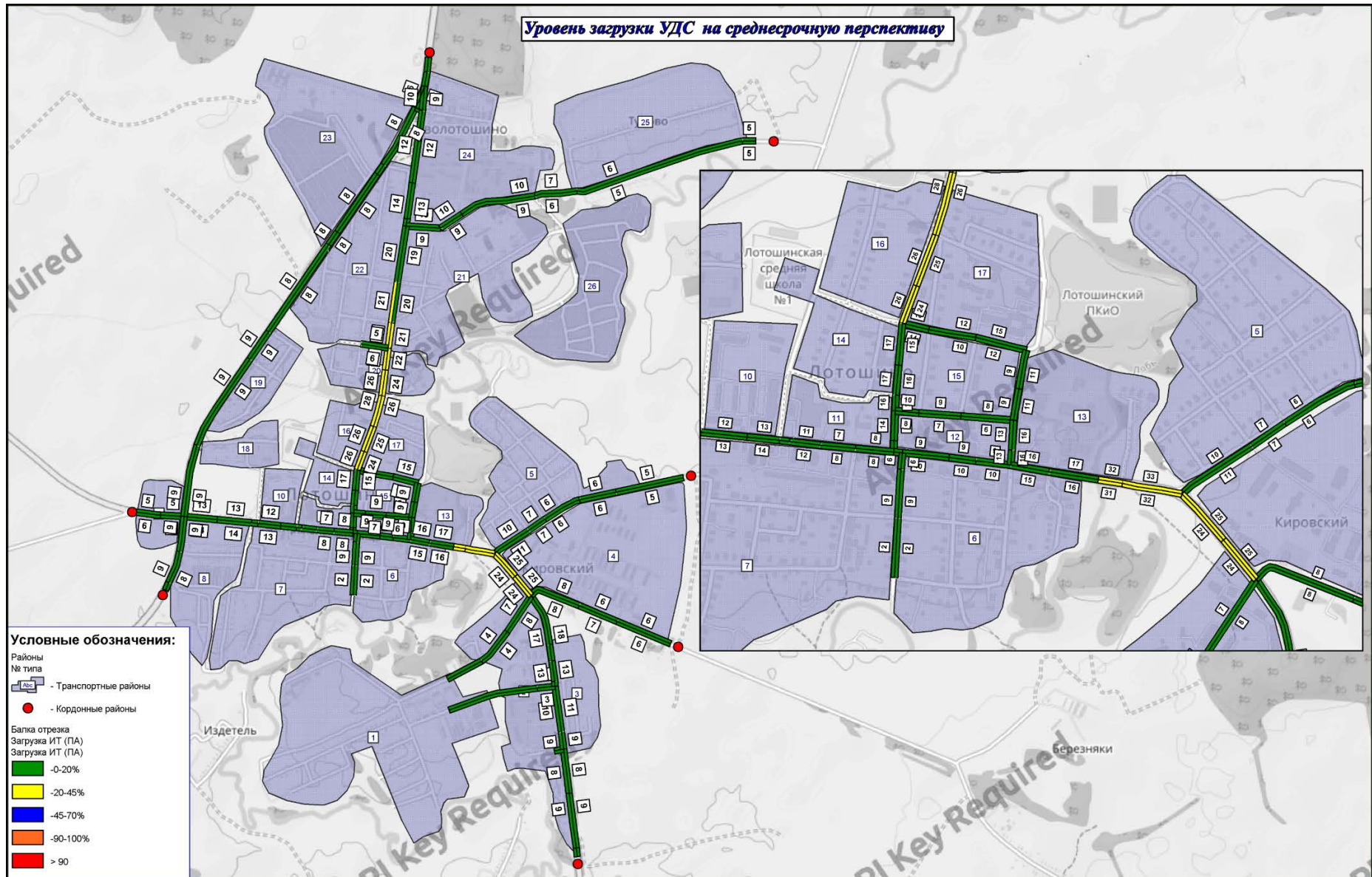
Картограмма распределения прогнозируемого уровня транспортной загрузки УДС на 2027 год при реализации проектных решений



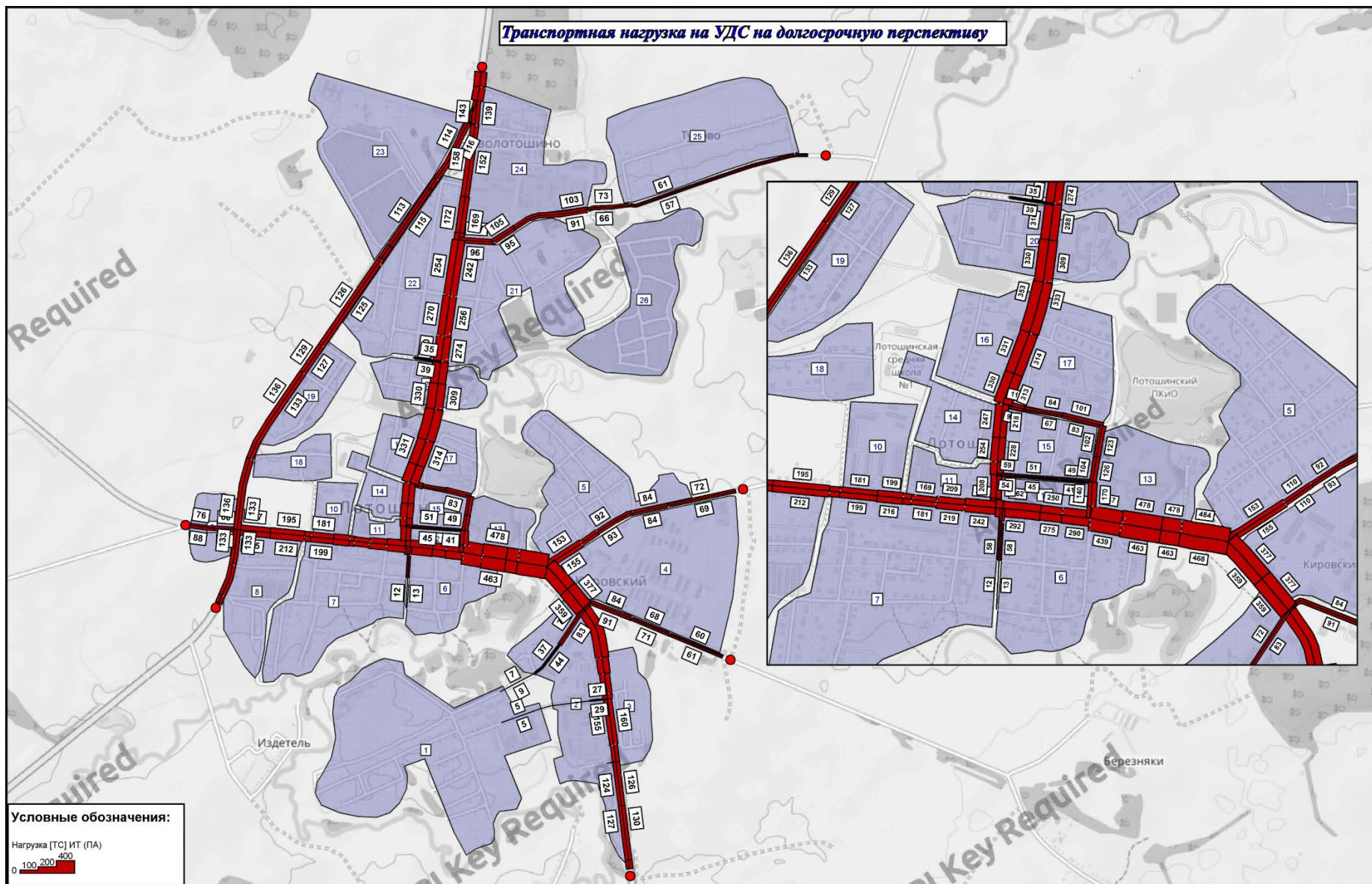
Картограмма распределения прогнозируемой транспортной нагрузки на УДС на 2032 год при реализации проектных решений



Картограмма распределения прогнозируемого уровня транспортной загрузки УДС на 2032 год при реализации проектных решений



Картограмма распределения прогнозируемой транспортной нагрузки на УДС на 2037 при реализации проектных решений



Картограмма распределения прогнозируемого уровня транспортной загрузки УДС на 2037 год при реализации проектных решений

